



สรุพบเหตุการณ์ โรค และภัยสุขภาพที่สำคัญประจำสัปดาห์

Weekly Situation Awareness Report : WSAR

สำนักงานสาธารณสุขจังหวัดพะเยา

ประจำสัปดาห์ที่ 2 ปี 2560 (วันที่ 8-14 มกราคม 2560)

สำนักงานสาธารณสุขจังหวัดพะเยาได้รับรายงานเหตุการณ์ โรคและภัยสุขภาพที่สำคัญ ของจังหวัดพะเยา ประจำสัปดาห์ที่ 2 ปี 2560 ระหว่างวันที่ 8 -14 มกราคม 2560 ดังนี้

1. สรุพบเหตุการณ์ที่มีความสำคัญ

1.1 สุนัขป่วยตายด้วยโรคพิษสุนัขบ้า

สำนักงานปศุสัตว์จังหวัดพะเยา รายงานพบสุนัขป่วยและตายด้วยโรคพิษสุนัขบ้า จำนวน 1 ตัว เมื่อวันที่ 14 มกราคม 2560 ในพื้นที่หมู่ที่ 12 ตำบลภูซาง อำเภอภูซาง จังหวัดพะเยา โดยวันที่ 13 มกราคม 2560 เจ้าของสุนัขได้นำสุนัขพันธุ์ชิวเพคส์ อายุประมาณ 2 ปี ไปรักษาที่คลินิกรักษาสัตว์แห่งหนึ่ง ในอำเภอเชียงคำ จังหวัดพะเยา โดยสุนัขป่วยด้วยอาการน้ำลายฟูมปากตาขวาง ขอบกักรง ขากรรไกรแข็ง ต่อมาวันที่ 14 มกราคม 2560 สุนัขตัวดังกล่าวได้ตายลง เจ้าของคลินิกรักษาสัตว์ประสานปศุสัตว์อำเภอเพื่อขอตรวจโรคพิษสุนัขบ้า กลุ่มสุขภาพสัตว์ สำนักงานปศุสัตว์จังหวัดพะเยาได้นำตัวอย่างส่งตรวจที่ศูนย์วิจัยและพัฒนาการสัตวแพทย์ภาคเหนือตอนบน จังหวัดลำปาง ในวันที่ 15 มกราคม 2560 และแจ้งผลการตรวจในวันที่ 16 มกราคม 2560 ว่าสุนัขตัวที่ส่งตรวจป่วยด้วยโรคพิษสุนัขบ้า

จากการสอบสวนย้อนกลับพบว่า เมื่อประมาณต้นเดือนมกราคม 2560 สุนัขในบ้านฮวก หมู่ที่ 3 และหมู่ที่ 12 จำนวนมาก เกิดอาการติดสัสต์ และกัดกันเพื่อแย่งตัวเมีย วันที่ 9 มกราคม 2560 พบมีสุนัขในพื้นที่หมู่ที่ 3 ตำบลภูซาง อำเภอภูซาง จังหวัดพะเยา จำนวน 1 ตัว มี อาการ ป่วย น้ำลายฟูมปาก ตาขวาง ขากรรไกรแข็ง และตายในวันที่ 14 มกราคม 2560 แต่เจ้าของไม่ได้ส่งตรวจนำสุนัขดังกล่าวไปฝัง และในวันที่ 8 มกราคม 2560 สุนัขอีก 1 ตัวในหมู่ที่ 3 ตำบลภูซาง อำเภอภูซาง จังหวัดพะเยา ไปติดสัสต์กับฝูงสุนัขในหมู่บ้าน และถูกกัดมาเป็นแผลจำนวนมากตามตัว ต่อมาวันที่ 9 มกราคม 2560 สุนัขตัวดังกล่าวได้ตายลง แต่เจ้าของไม่ได้ส่งตรวจนำสุนัขดังกล่าวไปฝัง

บริบทพื้นที่ หมู่ที่ 3 และ 12 บ้านฮวก ตำบลภูซาง อำเภอภูซาง เป็นหมู่บ้านที่มีพื้นที่ติดกัน โดยมีอาณาเขตพื้นที่ ด้านตะวันออกติดป่าชายแดนไทยและสาธารณรัฐประชาธิปไตยประชาชนลาว (สปป. ลาว) ด้านทิศเหนือติดป่าสาธารณะ ตำบลภูซาง ด้านทิศใต้ติดบ้านห้วยसानหมู่ที่ 4 ตำบลภูซาง อำเภอภูซาง จังหวัดพะเยาและด้านตะวันตกติดบ้านนาหนูน หมู่ที่ 2 ตำบลภูซาง อำเภอภูซาง การฉีดวัคซีนป้องกันโรคพิษสุนัขบ้าส่วนใหญ่ไม่ได้ฉีดวัคซีนมาประมาณ 2-3 ปี เนื่องจากท้องถิ่นไม่ได้สนับสนุนส่วนการนำสุนัขจากสาธารณรัฐประชาธิปไตยประชาชนลาวเข้ามาเลี้ยงในพื้นที่แต่ก่อนมีการนำเข้ามาแต่ช่วงหลังไม่มีข้อมูลชัดเจน

ปัจจัยที่อาจเป็นสาเหตุการระบาดครั้งนี้

1. สุนัขในพื้นที่ไม่ได้รับวัคซีนป้องกันโรค โดยส่วนใหญ่ไม่ได้รับวัคซีนมาตั้งแต่ปี 25 57 สาเหตุหนึ่งเกิดจากการที่ท้องถิ่นไม่สามารถสนับสนุนวัคซีนให้สัตว์ของประชาชนในพื้นที่ เนื่องจากเกรงจะผิดระเบียบทางราชการ

2. สุนัขล่าเนื้อ หรือหมาแลนตามภาษาชาวบ้านเข้าป่าล่าสัตว์อาจติดโรคจากสัตว์ป่าและแพร่โรคในพื้นที่ และสุนัขล่าเนื้อ หรือหมาแลนตามภาษาชาวบ้าน เจ้าของจะไม่นำมาฉีดวัคซีนเนื่องจากความเชื่อว่าจะทำให้สุนัขไม่ล่าเนื้อ

3. การนำสุนัขจากแหล่งอื่นที่อาจติดโรคเข้ามาเลี้ยงในพื้นที่

4. การนำสุนัขจากสาธารณรัฐประชาธิปไตยประชาชนลาวเข้ามาเลี้ยงในพื้นที่แต่ก่อนมีการนำเข้ามา แต่ช่วงหลังไม่มีข้อมูลชัดเจน แต่ประเด็นดังกล่าวก็อาจจะเป็นปัจจัยเสี่ยงเช่นกัน

มาตรการป้องกันควบคุมโรค

1. สำนักงานปศุสัตว์อำเภอภูซาง ประกาศกำหนดเขตโรคระบาด สัตว์ชั่วคราว ชนิดโรคพิษสุนัขบ้า ในรัศมี 5 กิโลเมตร ห้ามเคลื่อนย้ายสัตว์ หากพบสัตว์ป่วยตายผิดปกติต้องรีบแจ้งภายใน 12 ชั่วโมง (ประกาศระหว่างวันที่ 16 มกราคม - 15 กุมภาพันธ์ 2560) และจัดให้มีการ ตั้งด่านตรวจสอบการเคลื่อนย้ายสัตว์อย่างจริงจังในการตรวจสอบการลักลอบเคลื่อนย้ายสุนัขและแมว

2. กำหนดพื้นที่ดำเนินการ ในรัศมี 5 กิโลเมตรตามลำดับความเสี่ยงสูง ปานกลาง และต่ำ เพื่อ ค้นหาจำนวนสุนัขและแมวที่สงสัยสัมผัสเชื้อโรค ติดตามการเคลื่อนย้ายสัตว์ที่เสี่ยงต่อการเกิดโรคอย่างใกล้ชิด เพื่อประเมิน/ติดตามสถานะโรคอย่างต่อเนื่องทุกวันเป็นเวลาอย่างน้อย 180 วัน และห้ามการเคลื่อนย้ายสุนัขและแมว เข้า-ออก พื้นที่เกิดโรค รวมทั้งสำรวจประชากรสัตว์ในพื้นที่เสี่ยง และฉีดวัคซีนป้องกันโรคพิษสุนัขบ้าให้กับสุนัข แมว ที่ไม่เคยได้รับวัคซีนมาก่อน

ข้อมูลการสำรวจประชากรสัตว์ในพื้นที่เสี่ยง มีสุนัข แมว ในพื้นที่เสี่ยงที่ต้องเร่งดำเนินการฉีดวัคซีนป้องกันโรค ดังนี้

พื้นที่	ชนิดสัตว์			หมายเหตุ
	สุนัข	แมว	รวม	
ม.12 บ้านฮวก	232	72	304	เป็นพื้นที่เสี่ยงสูงต้องได้รับการ booster อีก 1 เดือนถัดไป
ม. 3 บ้านฮวก				
ม. 4 บ้านห้วยसान	164	47	211	
ม. 2 บ้านนาหนูน	45	18	63	
รวม	441	137	578	

สรุป ประมาณการใช้วัคซีนป้องกันโรคพิษสุนัขบ้าในพื้นที่เสี่ยงทั้งหมดประมาณ 1,093 dose การฉีดวัคซีนเพื่อป้องกันโรคจะดำเนินการในวันที่ 18-19 มกราคม 2560 โดยปศุสัตว์เขต 5 สนับสนุนวัคซีนในการฉีดรอบแรก ส่วนการกระตุ้นวัคซีนในช่วง 1 เดือนถัดไป ให้องค์การบริหารส่วนตำบลภูซาง สนับสนุน และโรงพยาบาลเชียงคำสนับสนุนเข็มฉีดยาเพื่อใช้ในการดำเนินงาน

3. แนะนำให้ประชาชนและเจ้าของสุนัขในพื้นที่ ที่มีสุนัขตายด้วยอาการสงสัย หรือถูกสุนัข กัด ข่วน ในช่วงตั้งแต่ต้นเดือนธันวาคม 2559 จนถึงปัจจุบันให้ไปรับการฉีดวัคซีนในโรงพยาบาลใกล้บ้าน และเนื่องจากพื้นที่ที่เกิดโรคครั้งนี้สุนัขในพื้นที่มีความเสี่ยงต่อการรับเชื้อในช่วง 30 วัน ถัดไป จากช่วงที่มีการควบคุมป้องกันโรคหากถูกสุนัขกัดให้ได้รับการฉีดวัคซีนทุกราย

4. ประชาสัมพันธ์ให้ประชาชนตระหนัก และให้สุศึกษาเรื่องการป้องกันโรคพิษสุนัขบ้า แก่เจ้าของบ้าน และผู้นำหมู่บ้านมีการประกาศความรู้เรื่องโรคพิษสุนัขบ้าผ่านหอกระจายข่าวหมู่บ้านทุกวันและเผ่าระวังโรคอย่างใกล้ชิดในพื้นที่ แนะนำให้ประชาชนรู้วิธีการสังเกตอาการของสุนัข โดยการกักขัง สุนัขไว้อย่างน้อย 10 วัน

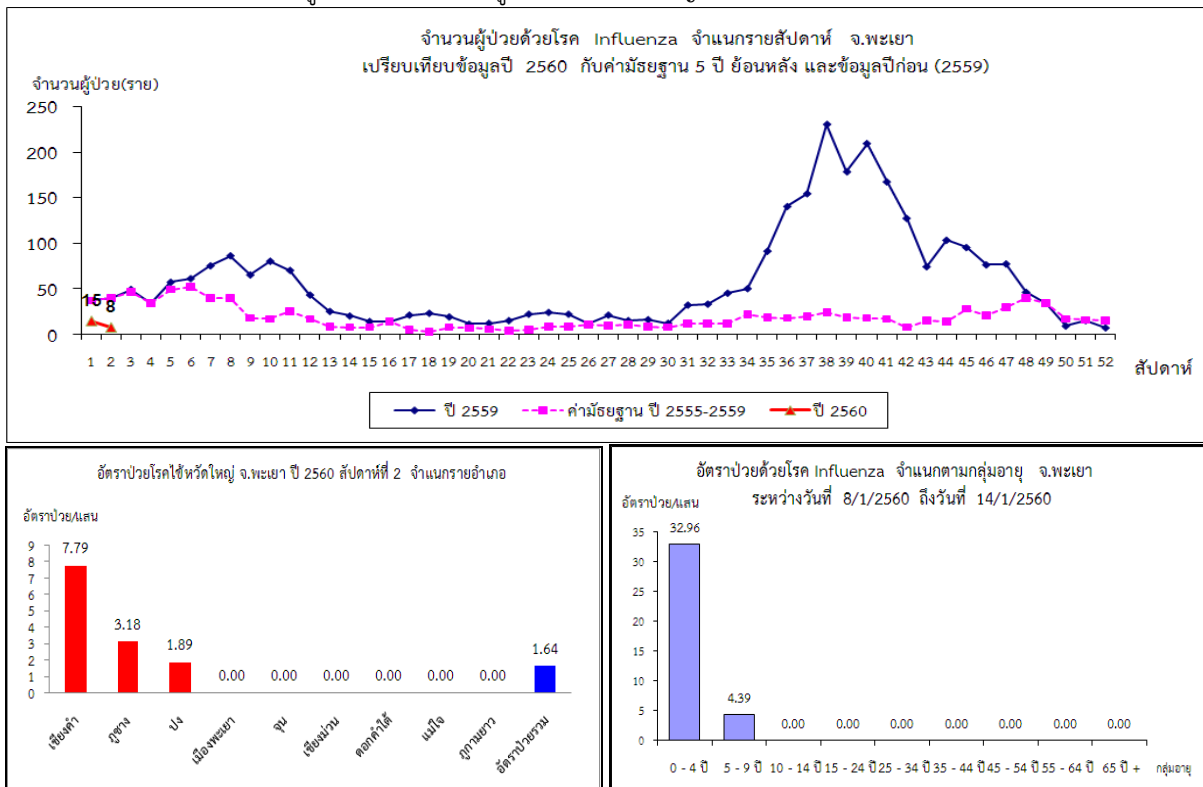
2. สถานการณ์โรคตามฤดูกาล

2.1 โรคไข้หวัดใหญ่

สถานการณ์โรคไข้หวัดใหญ่ของจังหวัดพะเยา วันที่ 8 ม.ค. – 14 ม.ค. 60 มีผู้ป่วยจำนวน 8 ราย อัตราป่วยเท่ากับ 1.64 ต่อแสนประชากร ไม่มีผู้เสียชีวิต มีรายงานผู้ป่วยใน 3 อำเภอคือ อำเภอเชียงคำ ภูซาง และปง มีอัตราป่วยเท่ากับ 7.79, 3.18 และ 1.89 ต่อแสนประชากรตามลำดับ กลุ่มอายุที่มีอัตราป่วยสูงคือ กลุ่มอายุ 0 – 4 ปี และ 5- 9 ปี อัตราป่วย 32.96 และ 4.39 ต่อแสนประชากรตามลำดับ

จำนวนผู้ป่วยในสัปดาห์นี้น้อยกว่าสัปดาห์ที่ผ่านมาที่มีผู้ป่วยจำนวน 15 ราย สถานการณ์โรคมียแนวโน้มลดลง จำนวนผู้ป่วยน้อยกว่าข้อมูลปีก่อนและค่ามัธยฐาน 5 ปีย้อนหลังในช่วงเวลาเดียวกัน

ภาพแสดงข้อมูลทางระบาดวิทยาผู้ป่วยโรคไข้หวัดใหญ่ จังหวัดพะเยา ปี 2560 สัปดาห์ที่ 2



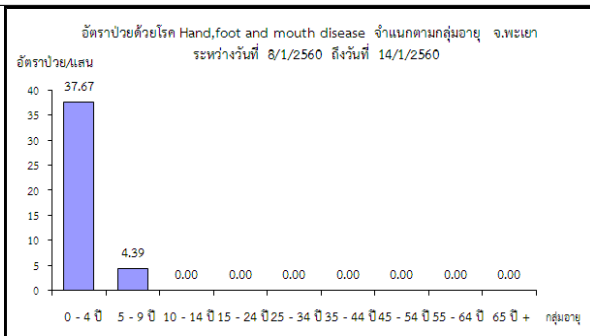
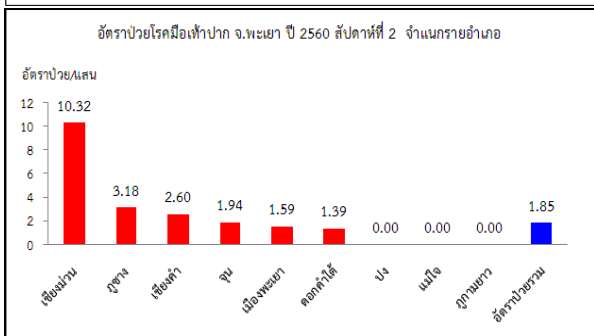
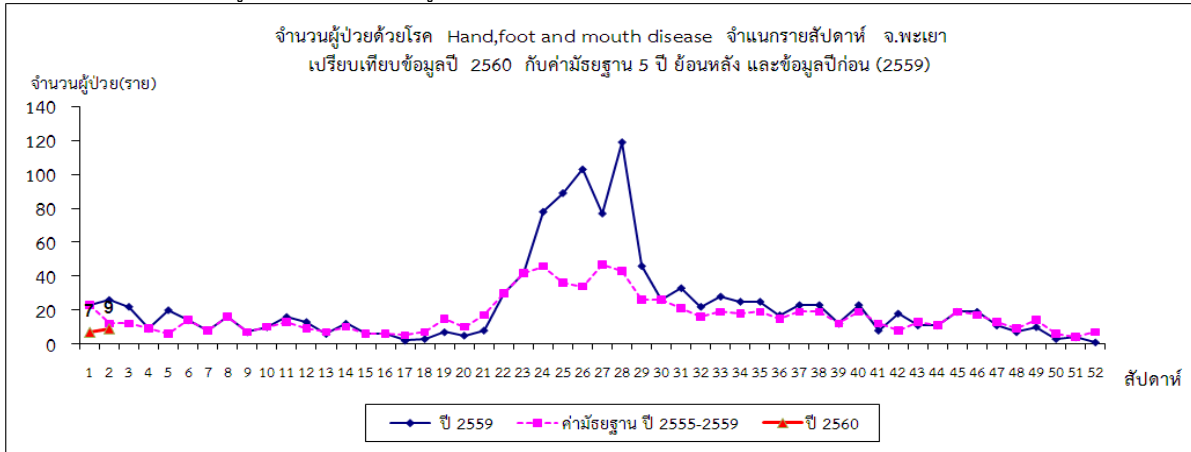
ที่มา : รายงานเฝ้าระวังโรคทางระบาดวิทยา สำนักงานสาธารณสุขจังหวัดพะเยา

2.2 โรคมือเท้าปาก

สถานการณ์โรคมือเท้าปากของจังหวัดพะเยา วันที่ 8 ม.ค. – 14 ม.ค. 60 มีผู้ป่วยจำนวน 9 ราย อัตราป่วยเท่ากับ 1.85 ต่อแสนประชากร ไม่มีผู้เสียชีวิต อำเภอที่มีอัตราป่วยสูงคือ อำเภอเชียงม่วน ภูซาง และเชียงคำ มีอัตราป่วย 10.32, 3.18 และ 2.60 ต่อแสนประชากรตามลำดับ กลุ่มอายุที่มีอัตราป่วยสูงคือ กลุ่มอายุ 0 – 4 ปี และ 5- 9 ปี อัตราป่วย 37.67 และ 4.39 ต่อแสนประชากรตามลำดับ

จำนวนผู้ป่วยในสัปดาห์นี้มากกว่าสัปดาห์ที่ผ่านมาที่มีผู้ป่วยจำนวน 7 ราย สถานการณ์โรคมียแนวโน้มลดลง จำนวนผู้ป่วยน้อยกว่าปีก่อนและค่ามัธยฐาน 5 ปีย้อนหลังในช่วงเวลาเดียวกัน

ภาพแสดงข้อมูลทางระบาดวิทยาผู้ป่วยโรคมือเท้าปาก จังหวัดพะเยา ปี 2560 สัปดาห์ที่ 2



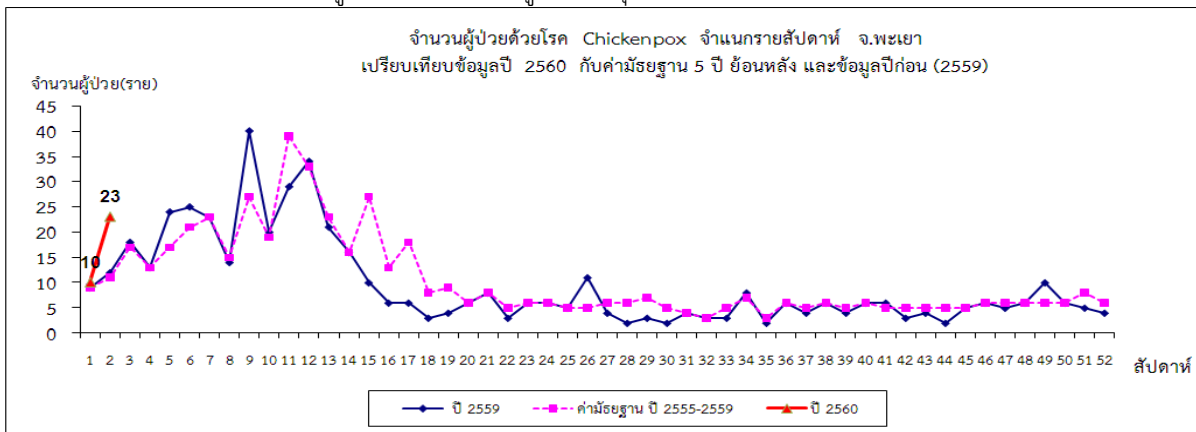
ที่มา : รายงานเฝ้าระวังโรคทางระบาดวิทยา สำนักงานสาธารณสุขจังหวัดพะเยา

2.3 โรคสุกใส

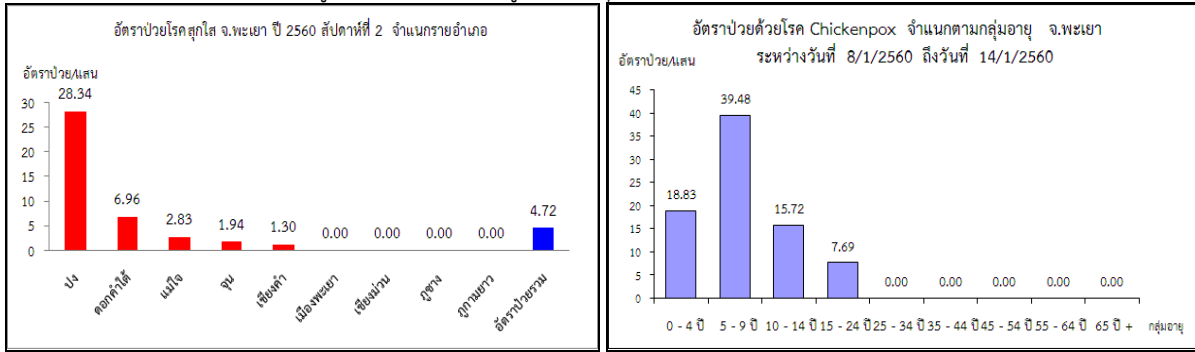
สถานการณ์โรคสุกใสของจังหวัดพะเยา วันที่ 8 ม.ค. - 14 ม.ค. 60 มีผู้ป่วยจำนวน 23 ราย อัตราป่วยเท่ากับ 4.72 ต่อแสนประชากร ไม่มีผู้เสียชีวิต อำเภอที่มีอัตราป่วยสูง คืออำเภอปง ดอกคำใต้ และแม่ใจ มีอัตราป่วย 28.34, 6.96 และ 2.83 ต่อแสนประชากร ตามลำดับ กลุ่มอายุที่มีอัตราป่วยสูงคือกลุ่มอายุ 5 - 9 ปี , 0 - 4 ปี และ 10 - 14 ปี มีอัตราป่วย 39.48 ,18.83 และ 15.72 ต่อแสนประชากรตามลำดับ

จำนวนผู้ป่วยในสัปดาห์นี้มากกว่าสัปดาห์ที่ผ่านมาที่มีผู้ป่วยจำนวน 10 ราย สถานการณ์โรคมิแนวโน้มเพิ่มขึ้น จำนวนผู้ป่วยมากกว่าปีก่อนและค่ามัธยฐาน 5 ปีย้อนหลังในช่วงเวลาเดียวกัน

ภาพแสดงข้อมูลทางระบาดวิทยาผู้ป่วยโรคสุกใส จังหวัดพะเยา ปี 2560 สัปดาห์ที่ 2



ภาพแสดงข้อมูลทางระบาดวิทยาผู้ป่วยโรคสุกใส จังหวัดพะเยา ปี 2560 สัปดาห์ที่ 2 (2)



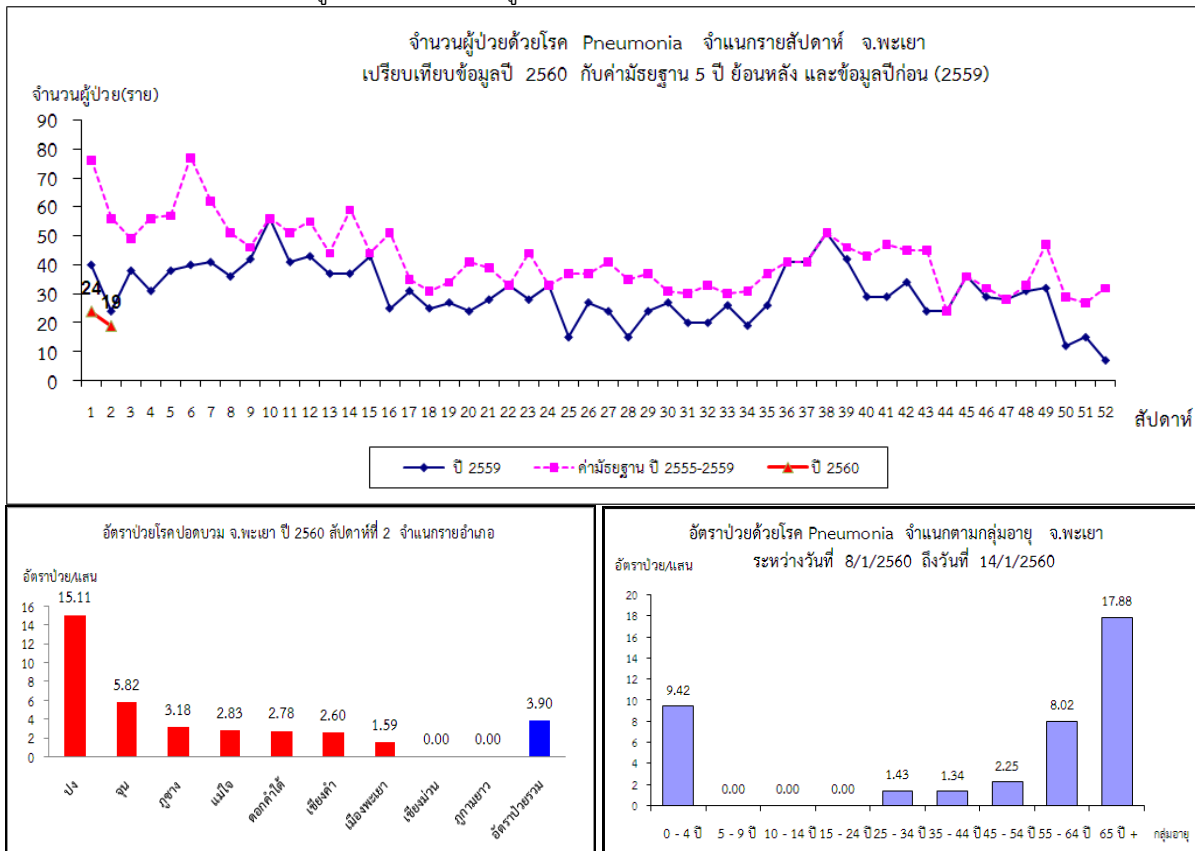
ที่มา : รายงานเฝ้าระวังโรคทางระบาดวิทยา สำนักงานสาธารณสุขจังหวัดพะเยา

2.4 โรคปอดบวม

สถานการณ์โรคปอดบวมของจังหวัดพะเยา วันที่ 8 ม.ค. - 14 ม.ค. 60 มีผู้ป่วยจำนวน 18 ราย อัตราป่วยเท่ากับ 3.90 ต่อแสนประชากร ไม่มีผู้เสียชีวิต อำเภอที่มีอัตราป่วยสูงคือ อำเภอปง จุน และภูซาง มีอัตราป่วย 15.11, 5.82 และ 3.18 ต่อแสนประชากรตามลำดับ กลุ่มอายุที่มีอัตราป่วยสูงคือ กลุ่มอายุ 65 ปีขึ้นไป , 0 - 4 ปี และ 55- 64 ปี อัตราป่วย 17.88 , 9.42 และ 8.02 ต่อแสนประชากรตามลำดับ

จำนวนผู้ป่วยในสัปดาห์นี้น้อยกว่าสัปดาห์ที่ผ่านมาที่มีผู้ป่วยจำนวน 24 ราย สถานการณ์โรคมีแนวโน้มลดลง จำนวนผู้ป่วยน้อยกว่าปีก่อนและค้ำมีรายงาน 5 ปีย้อนหลังในช่วงเวลาเดียวกัน

ภาพแสดงข้อมูลทางระบาดวิทยาผู้ป่วยโรคปอดบวม จังหวัดพะเยา ปี 2560 สัปดาห์ที่ 2



ที่มา : รายงานเฝ้าระวังโรคทางระบาดวิทยา สำนักงานสาธารณสุขจังหวัดพะเยา

3. ข้อมูลสื่อสารเพื่อแจ้งเตือนภัย

จากรายงานเหตุการณ์ สุนัขป่วยตายด้วยโรคพิษสุนัขบ้า ของจังหวัดพะเยา ในช่วง 2 เดือนติดต่อกัน (เดือนธันวาคม 2559 และเดือนมกราคม 2560) ในพื้นที่ตำบล ขุนควร อำเภอปงและตำบลภูซาง อำเภอภูซาง ข้อสรุปของการสอบสวนโรคพบว่าปัจจัยเสี่ยงคือสุนัขในพื้นที่ไม่ได้รับวัคซีนป้องกันโรค โดยส่วนใหญ่ไม่ได้รับ วัคซีนมาตั้งแต่ปี 25 57 จึงมีความเสี่ยงที่จะพบผู้ป่วยเป็นโรคพิษสุนัขบ้าได้ ซึ่ง โรคพิษสุนัขบ่านี้อย่างไม่มีทาง รักษาให้หายได้ ผู้ป่วยจะเสียชีวิตทุกรายหากติดเชื้อและมีการแสดงอาการแล้ว

ประเทศไทยได้กำหนดแผนยุทธศาสตร์การกำจัดโรคพิษสุนัขบ้าให้หมดไปจากประเทศไทยภายใน ปี พ.ศ. 2563 ภายใต้บันทึกความร่วมมือการกำจัดโรคพิษสุนัขบ้า ปี พ.ศ. 2555 ระหว่างกรมควบคุมโรค กรมปศุสัตว์ กรมส่งเสริมการปกครองท้องถิ่น สมาคมองค์การบริหารส่วนตำบลแห่งประเทศไทย สมาคม องค์การบริหารส่วนจังหวัดแห่งประเทศไทย และสมาคมสัตนินาบาลเทศบาลแห่งประเทศไทย โดยสนับสนุนให้ องค์การปกครองส่วนท้องถิ่นดำเนินการป้องกันควบคุมโรคพิษสุนัขบ้าในพื้นที่ เพื่อนำไปสู่พื้นที่ปลอดโรคพิษ สุนัขบ้า (Rabies Free Area) โดยมีหลักเกณฑ์ที่สำคัญ ประกอบด้วย

1. ไม่มีผู้เสียชีวิตด้วยโรคพิษสุนัขบ้า
2. ตัวอย่างซากสัตว์ที่ส่งตรวจไม่พบเชื้อโรคพิษสุนัขบ้า
3. มีการสำรวจข้อมูลสัตว์ทั้งหมดในพื้นที่
4. มีการฉีดวัคซีนป้องกันโรคพิษสุนัขบ้าให้แก่สุนัขที่มีอายุตั้งแต่ 3 เดือนขึ้นไปให้ครอบคลุมร้อยละ 80 ของสุนัขทั้งหมด ทุกปี

ดังนั้นหน่วยงานสาธารณสุขในพื้นที่ควรที่จะได้ประสานกับองค์กรปกครองส่วนท้องถิ่น ให้การ ดำเนินงานตามกลวิธีการสร้างพื้นที่ปลอดโรคพิษสุนัขบ้าในพื้นที่อย่างต่อเนื่อง

สำหรับการป้องกันโรค เจ้าหน้าที่สาธารณสุขในพื้นที่ควรที่จะแนะนำ ให้ประชาชนที่เลี้ยง สุนัข หรือ แมว นำสัตว์เลี้ยง ของตนเองไปฉีดวัคซีนป้องกันโรคพิษสุนัขบ้า เมื่อสุนัข หรือแมวมีอายุ 2-3 เดือนขึ้นไป และ ฉีดวัคซีนเป็นประจำทุกปี รวมถึงหากพบเห็นสัตว์ที่สงสัยว่าอาจเป็นโรคพิษสุนัขบ้า คือ มีอาการทางตก เเดินโซเซ น้ำลายย่อย ลิ้นห้อย ตาขวาง ให้รีบแจ้งเจ้าหน้าที่ปศุสัตว์ หรือผู้นำชุมชน และช่วยกันจับอย่าง ระมัดระวัง อย่าให้ถูกกัดหรือข่วน จากนั้นกักสัตว์ไว้ดูอาการ 10 วัน หากสัตว์ตายให้นำหัวสัตว์ หรือตัวสัตว์ส่ง ตรวจทางห้องปฏิบัติการของกรมปศุสัตว์ และประชาสัมพันธ์ให้ประชาชนในพื้นที่ มีความรู้ความเข้าใจและ ตระหนักถึงความรุนแรงของโรคพิษสุนัขบ้า รู้จักวิธีป้องกันไม่ให้สุนัขกัดหรือทำร้ายรู้จักวิธีป้องกันไม่ให้สุนัขกัด หรือทำร้าย ด้วย คำว่า 5 ย. "อย่าแหย่ อย่าเหยียบ อย่าแย่ง อย่าหยิบ อย่ายุ่ง กับสุนัขที่ไม่มีเจ้าของ หรือไม่ ทราบประวัติ"

กรณีถูกสุนัข หรือแมวกัด ข่วน แนะนำให้ล้าง ทำความสะอาดบาดแผลที่ถูกกัดหรือถูกข่วนด้วยน้ำ สะอาดและสบู่ ล้างให้ถึงกันแผล ล้างสบู่ออกให้หมดโดยใช้เวลาล้างแผล 15 นาที แล้วใส่ยาฆ่าเชื้อจะช่วยลด อัตราการเกิดโรคได้ถึง ร้อยละ 80-90 และฉีดวัคซีนป้องกันโรคพิษสุนัขบ้าที่โรงพยาบาล ซึ่งจะต้องฉีดวัคซีน จำนวน 5 เข็ม ควรฉีดเข็มแรกให้เร็วที่สุดเข็มต่อไปฉีดวันที่ 3, 7, 14, 28 และกักสัตว์ที่กักสังเกตอาการ เป็น เวลา 10 วันถ้าเป็นปกติไม่น่าจะมีการติดเชื้อ

สรุปโดย ทีม SAT สำนักงานสาธารณสุขจังหวัดพะเยา
วันที่ 20 มกราคม 2560