



สรุปรายงานเหตุการณ์ โรค และภัยสุขภาพที่สำคัญประจำสัปดาห์

Weekly Situation Awareness Report : WSAR

สำนักงานสาธารณสุขจังหวัดพะเยา

ประจำสัปดาห์ที่ 3 ปี 2560 (วันที่ 15-21 มกราคม 2560)

สำนักงานสาธารณสุขจังหวัดพะเยาได้รับรายงานเหตุการณ์ โรคและภัยสุขภาพที่สำคัญ ของจังหวัดพะเยา ประจำสัปดาห์ที่ 3 ปี 2560 ระหว่างวันที่ 15 - 21 มกราคม 2560 ดังนี้

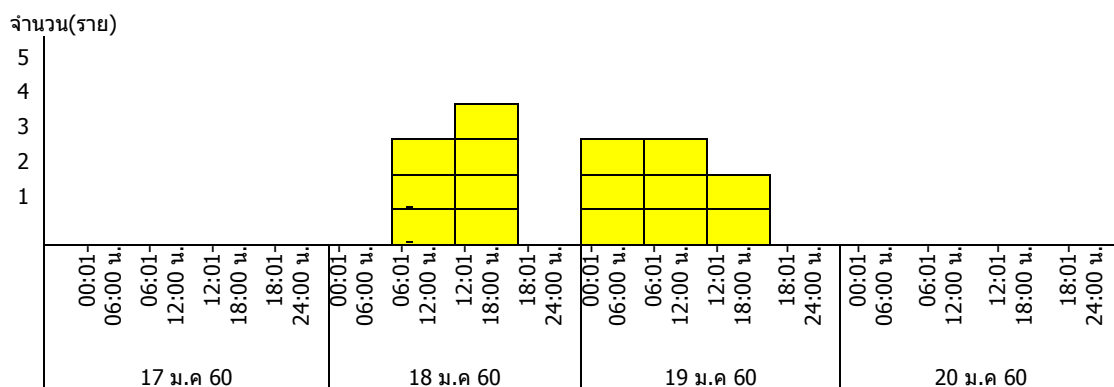
1. สรุปรายงานเหตุการณ์ที่มีความสำคัญ

1. อูจจาระร่วงในค่ายบำบัดรักษายาเสพติด อำเภอเมืองพะเยา

วันที่ 18 ม.ค.60 มีผู้รายงานผู้ป่วยโรคอูจจาระร่วงจำนวน 15 ราย ในค่ายบำบัด รักษา ยาเสพติด รุ่นที่ 1 กองร้อย อส.ที่ 2 จำนวนผู้เข้าค่ายบำบัดรวม 74 ราย โดยค่ายอบรมมีระยะเวลา 12 วัน (เริ่ม 16 มกราคม -27 มกราคม 2560) อาหารจัดเตรียมโดยมีผู้รับเหมาทำอาหารที่โรงอาหารในค่าย วันละ 3 มื้อ ผลการสอบสวนโรคพบ ผู้ป่วยรายแรก(Index case) เมื่อวันที่ 18 ม.ค.60 เวลา 12.00 น. อาการสำคัญส่วนใหญ่อมีอาการปวดมวนท้อง และอาการถ่ายเหลว รวม ผู้ป่วยจำนวน 15 ราย ได้ส่งรักษาที่โรงพยาบาลพะเยา จำนวน 8 ราย ได้รับการรักษาและแพทย์ให้กลับบ้าน สำหรับผู้ป่วยอีก 7 ราย อาการไม่รุนแรง เจ้าหน้าที่พยาบาลประจำค่ายได้ให้ ยารักษาแล้ว อาหารที่ผู้ป่วยรับประทานอาหารที่สงสัย คือข้าวผัดกุนเชียงใส่ไข่ไก่ (เมื่อเช้าวันที่ 18 มกราคม 2560)พบผู้ป่วยรายแรก Index case เริ่มป่วยเวลา 12.00 น.หลังรับประทานอาหารเช้าเวลา 08.00 น.รายสุดท้ายป่วยวันที่ 19 มกราคม 2560 เวลา 14.00 น. ช่วงเวลาที่พบผู้ป่วยมากที่สุดคือเวลา 12.00-18.00 น. ระยะฟักตัวที่สั้นที่สุดคือ 4 ชั่วโมง ระยะฟักตัวที่ยาวที่สุดคือ 30 ชั่วโมง ระยะฟักตัวเฉลี่ย 17 ชั่วโมง

ผู้ป่วยที่เข้ารับการรักษาที่โรงพยาบาลพะเยา ได้เก็บตัวอย่าง Retal swab ส่งตรวจเชื้อก่อโรค จำนวน 6 ตัวอย่าง และทีม SRRT อำเภอเมืองพะเยา ได้เก็บตัวอย่างอาหารที่สงสัย(กุนเชียงและเนื้อหมู)นำส่งตรวจหาเชื้อก่อโรคที่ โรงพยาบาลพะเยา ผลการตรวจไม่พบเชื้อก่อโรค การสอบสวนปัจจัยเสี่ยงด้านสุขาภิบาลอาหาร พบว่า มีการเก็บวัตถุดิบในการประกอบอาหาร เช่น เนื้อหมู กุนเชียง หมูยอและผักต่างๆ เก็บรวมปนกันใส่ในถังน้ำแข็งขนาดใหญ่ ได้ให้ความรู้แก่แม่ครัว ในการปฏิบัติตามหลักสุขาภิบาลอาหารปลอดภัย โดยแยกเก็บอาหารเนื้อต่างๆ ไม่ปนกับผัก การดูแลความสะอาดภาชนะต่างๆ ล้างมือให้สะอาด

ภาพแสดงจำนวนผู้ป่วยโรคอูจจาระร่วงในแต่ละช่วงเวลาเกิดโรค



2. สถานการณ์โรคตามฤดูกาล

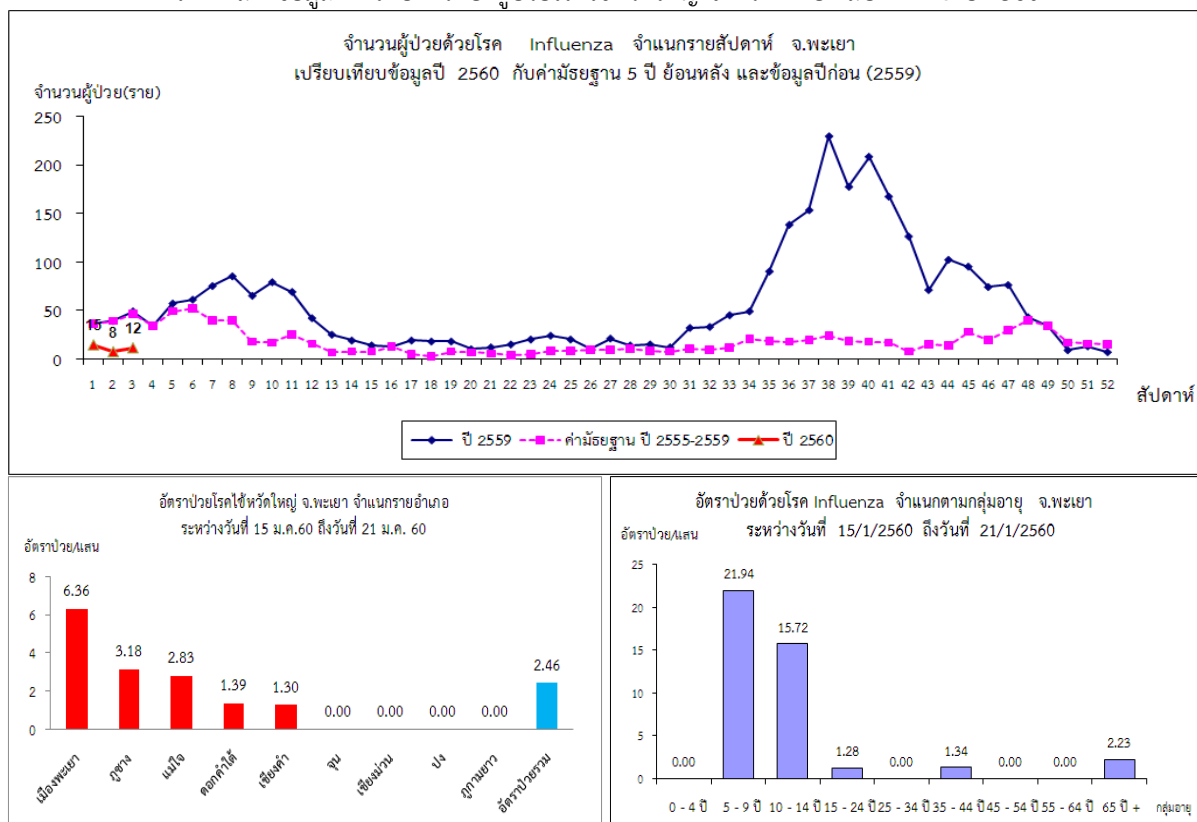
2.1 โรคไข้หวัดใหญ่

สถานการณ์โรคไข้หวัดใหญ่ของจังหวัดพะเยา วันที่ 1 ม.ค. – 21 ม.ค. 60 มีผู้ป่วยจำนวน 35 ราย อัตราป่วยเท่ากับ 7.18 ต่อแสนประชากร ไม่มีผู้เสียชีวิต จังหวัดที่มีอัตราป่วยต่อแสนประชากรสูงสุด 5 อันดับแรกคือ ลำพูน (43.11 ต่อแสนประชากร) เชียงใหม่ (21.08 ต่อ แสนประชากร) สุราษฎร์ธานี(13.32 ต่อแสนประชากร) อุตรดิตถ์(12.39 ต่อแสนประชากร) และพิษณุโลก (11.96 ต่อแสนประชากร) **จังหวัดพะเยามีอัตราป่วยสะสมเป็นอันดับ 12 ของประเทศ และลำดับที่ 5 ของ 8 จังหวัดภาคเหนือ** อย่างไรก็ตามพบว่าช่วงนี้มีการระบาดของโรคไข้หวัดใหญ่สายพันธุ์ B ในจังหวัดลำพูน เชียงใหม่ และลำพูน และได้รับรายงานผู้ป่วยไข้หวัดใหญ่ที่มีภูมิลำเนาในจังหวัดพะเยา ไปทำงานในนิคมอุตสาหกรรมในจังหวัดลำพูน และกลับมารักษาที่จังหวัดพะเยา จึงอาจมีการแพร่ระบาดของโรคไข้หวัดใหญ่ในจังหวัดพะเยาได้

สัปดาห์นี้มีผู้ป่วยจำนวน 12 ราย จำนวนผู้ป่วยในสัปดาห์นี้มากกว่าสัปดาห์ที่ผ่านมาที่มีผู้ป่วยจำนวน 8 ราย สถานการณ์โรคมึแนวโน้มเพิ่มขึ้น เมื่อเปรียบเทียบกับข้อมูลปีก่อนและค่ามัธยฐาน 5 ปีย้อนหลังในช่วงระยะเวลาเดียวกัน

อำเภอที่มีอัตราป่วยสูง คือ อำเภอเมืองพะเยา ภูซางและแม่ใจ มีอัตราป่วย 6.36, 3.18 และ 2.83 ต่อแสนประชากรตามลำดับ กลุ่มอายุที่มีอัตราป่วยสูงคือ กลุ่มอายุ 5- 9 ปี และ 10 – 14 ปี อัตราป่วย 21.94 และ 15.72 ต่อแสนประชากรตามลำดับ

ภาพแสดงข้อมูลทางระบาดวิทยาผู้ป่วยโรคไข้หวัดใหญ่ จังหวัดพะเยา สัปดาห์ที่ 3 ปี 2560



ที่มา : รายงานเฝ้าระวังโรคทางระบาดวิทยา สำนักงานสาธารณสุขจังหวัดพะเยา

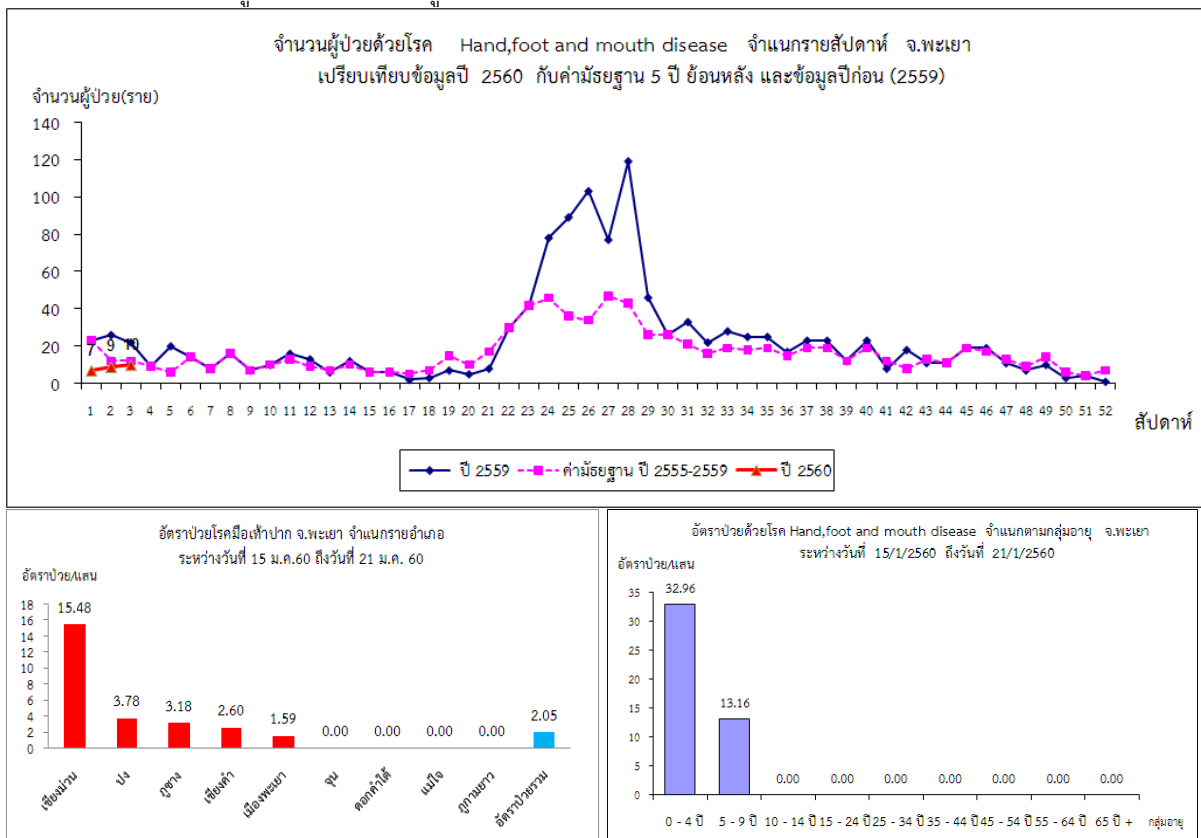
2.2 โรคมือเท้าปาก

สถานการณ์โรคมือเท้าปากของจังหวัดพะเยา วันที่ 1 ม.ค. – 21 ม.ค. 60 มีผู้ป่วยจำนวน 26 ราย อัตราป่วยเท่ากับ 5.33 ต่อแสนประชากร ไม่มีผู้เสียชีวิต จังหวัดที่มีอัตราป่วยต่อแสนประชากรสูงสุด 5 อันดับแรกคือ สุราษฎร์ธานี (13.03 ต่อแสนประชากร) ยโสธร (11.48 ต่อแสนประชากร) เชียงราย (11.26 ต่อแสนประชากร) ลำปาง (9.96 ต่อแสนประชากร) ภูเก็ต (9.41 ต่อแสนประชากร) **จังหวัดพะเยามีอัตราป่วยสะสมเป็นลำดับ 15 ของประเทศ และลำดับที่ 4 ของ 8 จังหวัดภาคเหนือ**

สัปดาห์นี้มีผู้ป่วยจำนวน 10 ราย จำนวนผู้ป่วยในสัปดาห์นี้มากกว่าสัปดาห์ที่ผ่านมาที่มีผู้ป่วยจำนวน 8 ราย สถานการณ์โรคมียแนวโน้มลดลง เมื่อเปรียบเทียบข้อมูลปีก่อนและค่ามัธยฐาน 5 ปีย้อนหลังในช่วงระยะเวลาเดียวกัน

อำเภอที่มีอัตราป่วยสูง คือ อำเภอเชียงม่วน ปงและภูซาง อัตราป่วย 15.48, 3.78 และ 3.18 ต่อแสนประชากรตามลำดับ กลุ่มอายุที่มีอัตราป่วยสูงคือ กลุ่มอายุ 0-4 ปี และ 5-9 ปี อัตราป่วย 32.96 และ 13.16 ต่อแสนประชากรตามลำดับ

ภาพแสดงข้อมูลทางระบาดวิทยาผู้ป่วยโรคมือเท้าปาก จังหวัดพะเยา ปี 2560 สัปดาห์ที่ 3



ที่มา : รายงานเฝ้าระวังโรคทางระบาดวิทยา สำนักงานสาธารณสุขจังหวัดพะเยา

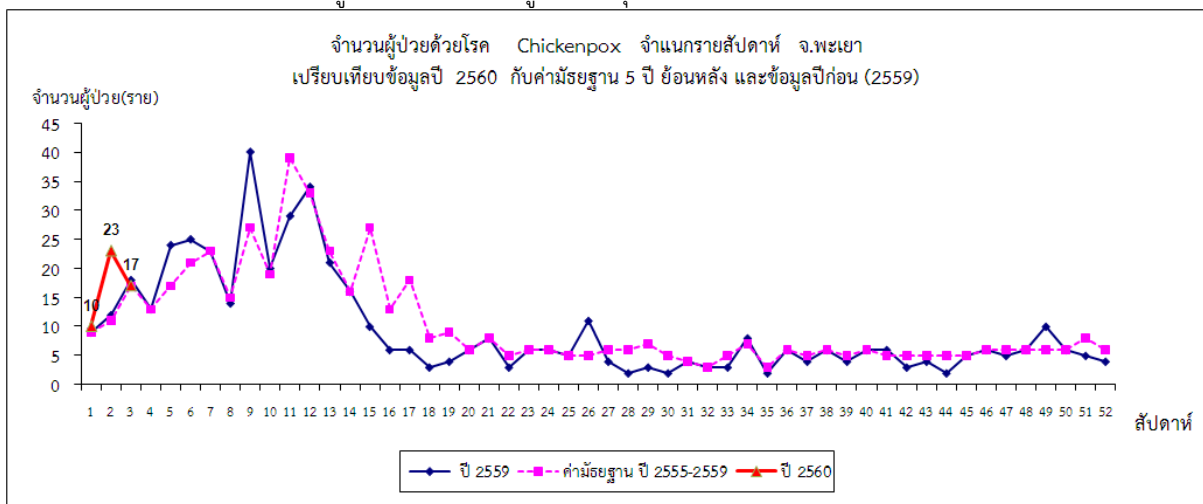
2.3 โรคสุกใส

สถานการณ์โรคสุกใสของจังหวัดพะเยา วันที่ 1 ม.ค. – 21 ม.ค. 60 มีผู้ป่วยจำนวน 50 ราย อัตราป่วยเท่ากับ 10.43 ต่อแสนประชากร จังหวัดพะเยามีอัตราป่วยสะสมเป็นลำดับ 2 ของประเทศ รองจาก ภูเก็ต (11.24 ต่อแสนประชากร) และเป็นอันดับ 1 ของ 8 จังหวัดภาคเหนือ

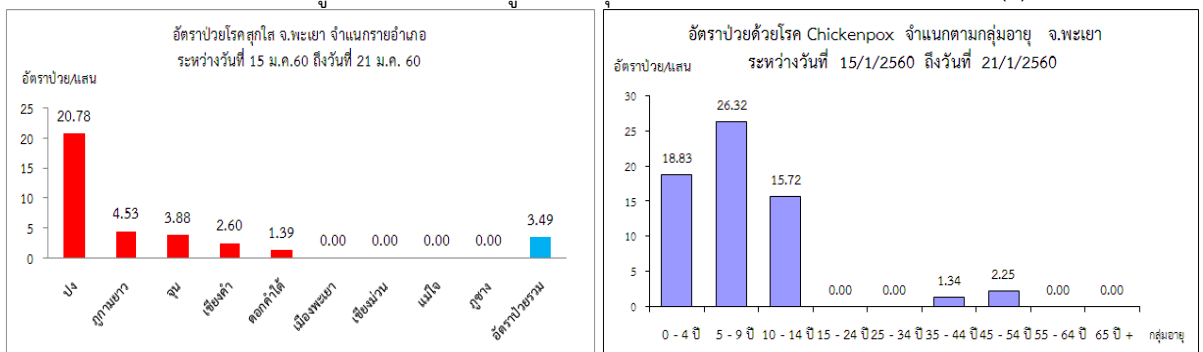
สัปดาห์นี้มีผู้ป่วยจำนวน 17 ราย จำนวนผู้ป่วยในสัปดาห์นี้น้อยกว่าสัปดาห์ที่ผ่านมาที่มีผู้ป่วยจำนวน 23 ราย สถานการณ์โรคมึแนวโน้มเพิ่มขึ้นเมื่อเปรียบเทียบข้อมูลปีก่อนและค่ามัธยฐาน 5 ปีย้อนหลังในช่วงระยะเวลาเดียวกัน

อำเภอที่มีอัตราป่วยสูง คือ อำเภอปง ภูคา มวยาว และจุน อัตราป่วย 20.78 , 4.53 และ 3.88 ต่อแสนประชากรตามลำดับ กลุ่มอายุที่มีอัตราป่วยสูงคือ กลุ่มอายุ 5 – 9 ปี, 0 – 4 ปี และ 10 – 14 ปี อัตราป่วย 26.32 , 18.83 และ 15.72 ต่อแสนประชากรตามลำดับ

ภาพแสดงข้อมูลทางระบาดวิทยาผู้ป่วยโรคสุกใส จังหวัดพะเยา ปี 2560 สัปดาห์ที่ 3



ภาพแสดงข้อมูลทางระบาดวิทยาผู้ป่วยโรคสุกใส จังหวัดพะเยา ปี 2560 สัปดาห์ที่ 1 (2)



ที่มา : รายงานเฝ้าระวังโรคทางระบาดวิทยา สำนักงานสาธารณสุขจังหวัดพะเยา

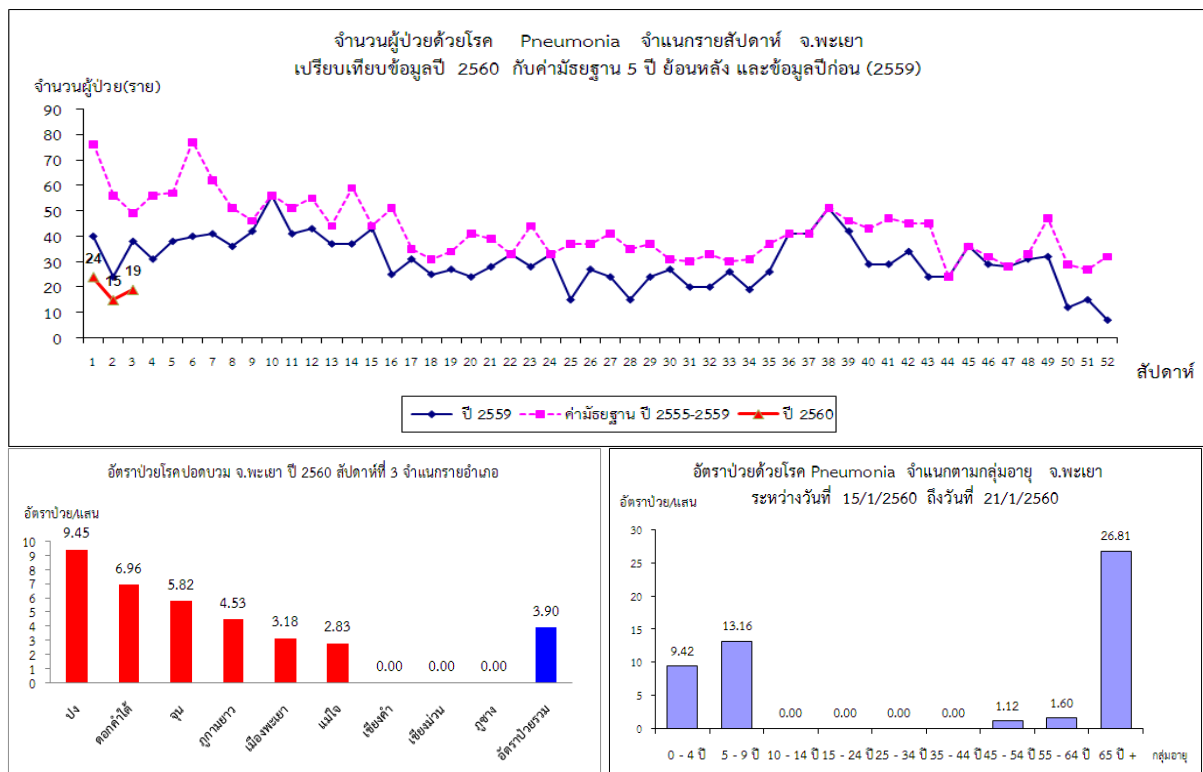
2.4 โรคปอดบวม

สถานการณ์โรคปอดบวมของจังหวัดพะเยา วันที่ 1 ม.ค. – 7 ม.ค. 60 มีผู้ป่วยจำนวน 64 ราย อัตราป่วยเท่ากับ 13.35 ต่อแสนประชากร ไม่มีผู้เสียชีวิต จังหวัดที่มีอัตราป่วยต่อแสนประชากรสูงสุด 5 อันดับแรก คือ ขอนแก่น (34.67 ต่อแสนประชากร) ศรีสะเกษ (32.79 ต่อแสนประชากร) อุตรดิตถ์(32.17 ต่อแสนประชากร) อุบลราชธานี(31.44 ต่อแสนประชากร) เชียงราย (29.93 ต่อแสนประชากร) **จังหวัดพะเยามีอัตราป่วยสะสมเป็นอันดับ 39 ของประเทศ และลำดับที่ 6 ของ 8 จังหวัดภาคเหนือ**

สัปดาห์นี้มีผู้ป่วยจำนวน 19 ราย จำนวนผู้ป่วยในสัปดาห์นี้มากกว่าสัปดาห์ที่ผ่านมาที่มีผู้ป่วยจำนวน 15 ราย สถานการณ์โรคมึแนวโน้มเพิ่มขึ้นเมื่อเปรียบเทียบข้อมูลปีก่อนและค่ามัธยฐาน 5 ปีย้อนหลังในช่วงระยะเวลาเดียวกัน

อำเภอที่มีอัตราป่วยสูง คือ อำเภอปง ดอกคำใต้ และจุน อัตราป่วย 9.45 , 6.96 และ 5.82 ต่อแสนประชากรตามลำดับ กลุ่มอายุที่มีอัตราป่วยสูงคือ กลุ่มอายุ 65 ปีขึ้นไป , 5-9 ปี และ 0-4 ปี อัตราป่วย 26.81, 13.16 และ 9.42 ต่อแสนประชากรตามลำดับ

ภาพแสดงข้อมูลทางระบาดวิทยาผู้ป่วยโรคปอดบวม จังหวัดพะเยา ปี 2560 สัปดาห์ที่ 3

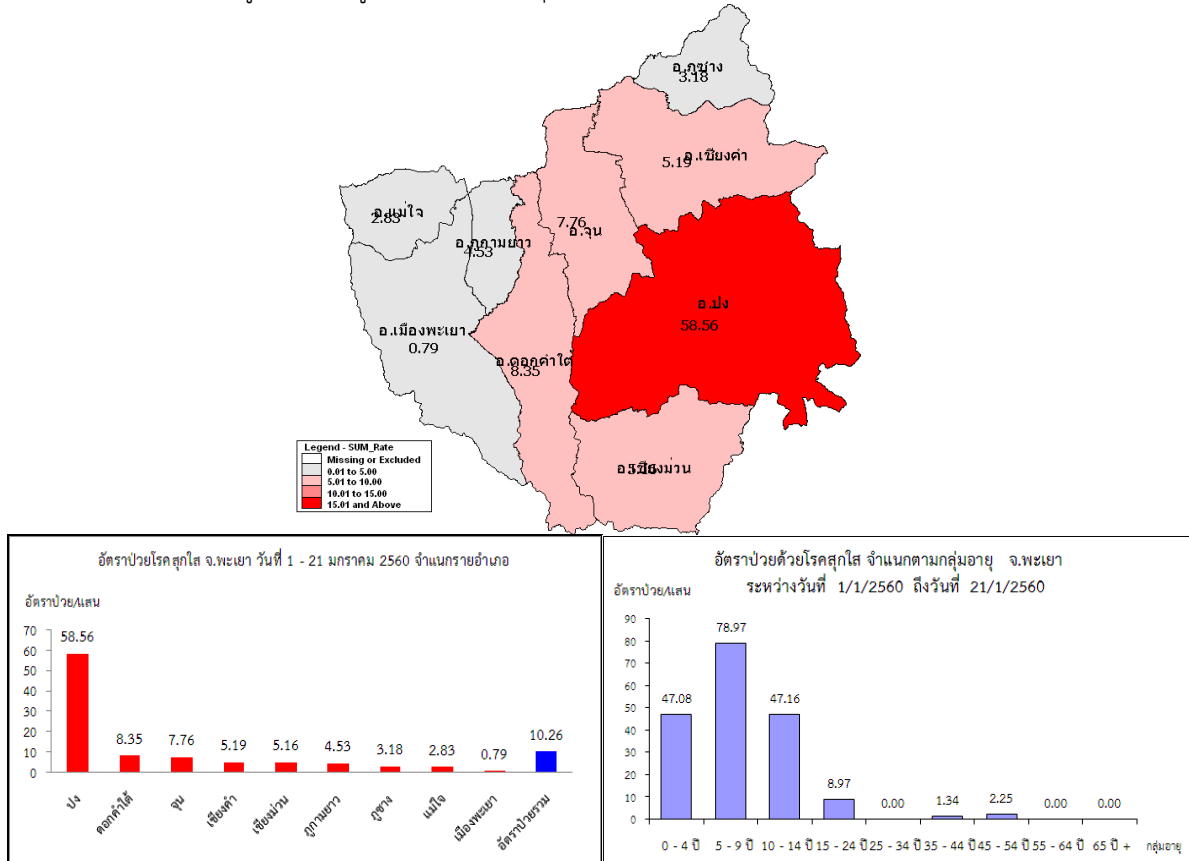


ที่มา : รายงานเฝ้าระวังโรคทางระบาดวิทยา สำนักงานสาธารณสุขจังหวัดพะเยา

3. ข้อมูลสื่อสารเพื่อแจ้งเตือนภัย

ข้อมูลจากการเฝ้าระวังสถานการณ์โรคสุกใส จังหวัดพะเยาตั้งแต่สัปดาห์ที่ 1 - 3 (วันที่ 1 - 21 มกราคม 2560) มีผู้ป่วยทั้งหมดจำนวน 50 ราย อัตราป่วยเท่ากับ 10.26 ต่อแสนประชากร สถานการณ์ของโรคมีแนวโน้มเพิ่มขึ้นต่อเนื่อง อัตราป่วยสะสมเป็นลำดับ 2 ของประเทศ และเป็นอันดับ 1 ของ 8 จังหวัดภาคเหนือ พบมีรายงานผู้ป่วยทุกอำเภอ อำเภอปงมีจำนวนผู้ป่วยและมีอัตราป่วยสูงสุด อัตราป่วยเท่ากับ 58.56 ต่อแสนประชากร มากกว่าอัตราป่วยรวมของจังหวัดพะเยาถึง 5 เท่า พบผู้ป่วยในช่วงอายุ 0-24 ปี โดยกลุ่มอายุ 5-9 ปีมีอัตราป่วยสูงสุด รองลงมาคือกลุ่มอายุ 10-14 ปี และ 0-4 ปี กลุ่มอายุดังกล่าวเป็นกลุ่มเด็กก่อนวัยเรียนและเด็กที่อยู่ในชั้นเรียนระดับประถมศึกษา

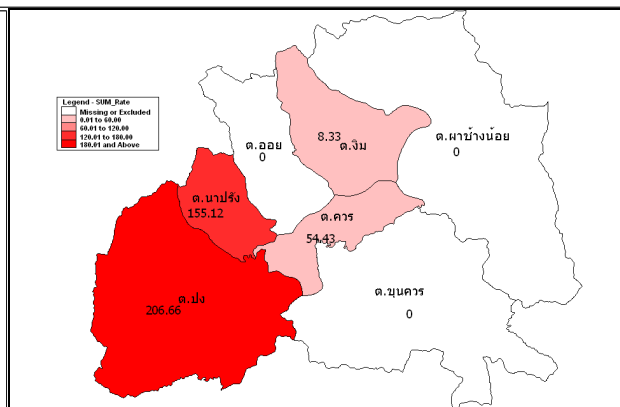
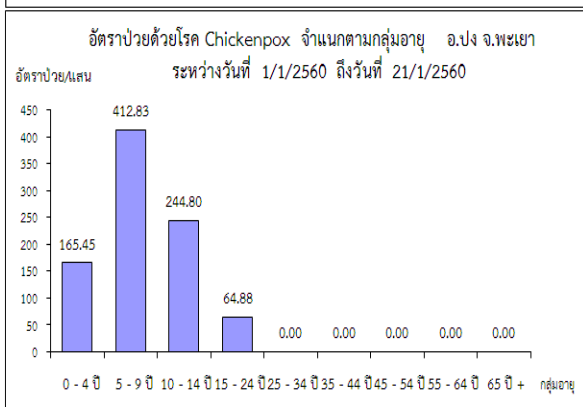
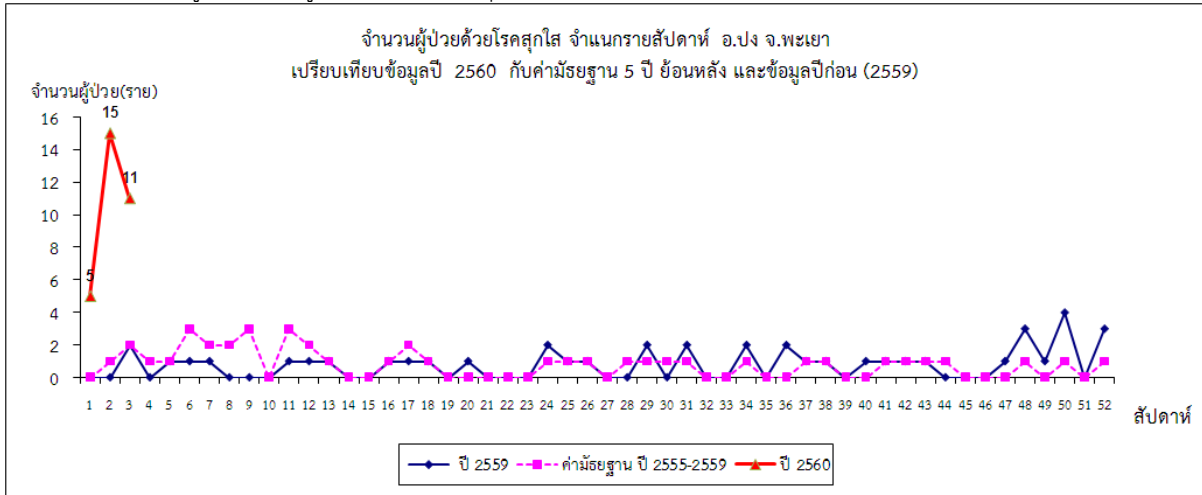
รูปแสดงข้อมูลสถานการณ์โรคสุกใส จังหวัดพะเยา (1 - 21 มกราคม 2560)



การวิเคราะห์ข้อมูลผู้ป่วยโรคสุกใสของอำเภอปง ระหว่างวันที่ 1 - 21 มกราคม 2560 พบว่ามีการระบาดของโรคสุกใสในอำเภอปง ตำบลที่มีอัตราป่วยมากที่สุด คือ ตำบลปง อัตราป่วยเท่ากับ 206.66 ต่อแสนประชากร และตำบลนาปรัง อัตราป่วยเท่ากับ 155.12 ต่อแสนประชากร ผู้ป่วยมีอายุน้อยที่สุด 1 ปี และอายุ กลุ่มอายุ 5-9 ปี สูงสุด 20 ปี (ค่ามัธยฐาน 8 ปี) กลุ่มอายุ 5-9 ปีมีอัตราป่วยมากที่สุด รองลงมาคือ อายุ 0-4 ปี และ 10-14 ปี ซึ่งเป็นกลุ่มเด็กก่อนวัยเรียนที่อยู่ที่ศูนย์เด็กเล็กและเด็กที่อยู่ในชั้นเรียนระดับประถมศึกษา

ดังนั้นทีม SRRT อำเภอปง โดยเฉพาะพื้นที่ รพ.สต.ในตำบลปง (รพ.สต.บ้านม่วง และรพ.สต.ร่องเอี่ยน) และ ตำบลนาปรัง(โรงพยาบาลปง) ต้องเข้าดำเนินการควบคุมการระบาดของโรคในศูนย์เด็กเล็กและโรงเรียนระดับประถมศึกษาในพื้นที่ โดยร่วมกับครูพี่เลี้ยงในศูนย์เด็กเล็กและโรงเรียน กำหนดให้มีมาตรการในการเฝ้าระวังและคัดกรองเด็กที่มีอาการป่วยอย่างเข้มงวด หากพบเด็กป่วยแจ้งให้ผู้ปกครองพาเด็กไปพบแพทย์ เพื่อให้การรักษา และให้พี่กรักษาที่บ้านจนกว่าจะหาย หรือพ้นระยะการติดต่อของโรค และให้ข้อเสนอแนะกับผู้ปกครองในการดูแลสุขภาพสุภาพกับเด็กในช่วงอากาศหนาวเย็นนี้ด้วย

รูปแสดงข้อมูลสถานการณ์โรคสุกใส อำเภอบึง จังหวัดพะเยา (1 – 21 มกราคม 2560)



สรุปและวิเคราะห์โดย ทีม SAT สำนักงานสาธารณสุขจังหวัดพะเยา
วันที่ 26 มกราคม 2560