



รายงานสถานการณ์การเฝ้าระวังทางระบาดวิทยาประจำเดือน
Monthly Epidemiological Surveillance Report
 กลุ่มงานควบคุมโรคติดต่อ สำนักงานสาธารณสุขจังหวัดพะเยา



<http://203.209.96.247/> โทรศัพท์ 0-5440-9131-33 โทรสาร 0-5449-130

สถานการณ์โรคที่เฝ้าระวังทางระบาดวิทยา เดือน มกราคม 2560 (1 - 27 มกราคม 2560)

กลุ่มงานควบคุมโรคติดต่อ
 สำนักงานสาธารณสุขจังหวัดพะเยา

1. สรุปสถานการณ์โรคที่เฝ้าระวังทางระบาดวิทยา

ตารางที่ 1 จำนวนและอัตราป่วยโรคที่เฝ้าระวังทางระบาดวิทยา จังหวัดพะเยา เดือน มกราคม 2560

ลำดับ	โรค/กลุ่มโรค	จำนวนผู้ป่วย(ราย)	อัตราป่วย/แสน
1	Diarrhoea	770	160.67
2	Pyrexia	208	43.4
3	Food Poisoning	136	28.38
4	Pneumonia	96	20.03
5	Chickenpox	62	12.94
6	Influenza	57	11.89
7	S.T.D.,total(37-41,79-81)	42	8.76
8	Hand,foot and mouth disease	35	7.3
9	H.conjunctivitis	27	5.63
10	โรคติดต่อทางเพศสัมพันธ์อื่น ๆ	23	4.8
11	Melioidosis	8	1.67
12	Hepatitis,total (10-13,69-70)	8	1.67
13	Gonorrhoea	7	1.46
14	หูดอวัยวะเพศและทวารหนัก	5	1.04
15	Hepatitis B	5	1.04

เดือน มกราคม 2560 มีรายงานโรคในระบบเฝ้าระวังทางระบาดวิทยา จำนวน 1,640 ฉบับ ใน 15 รายโรค/กลุ่มโรค โรคที่มีจำนวนผู้ป่วยและอัตราป่วยสูงสุด 3 อันดับแรกคือ โรคอุจจาระร่วง ใช้ไม่ทราบสาเหตุ และอาหารเป็นพิษตามลำดับ

2. สถานการณ์โรคติดต่อที่สำคัญ เดือน มกราคม 2560

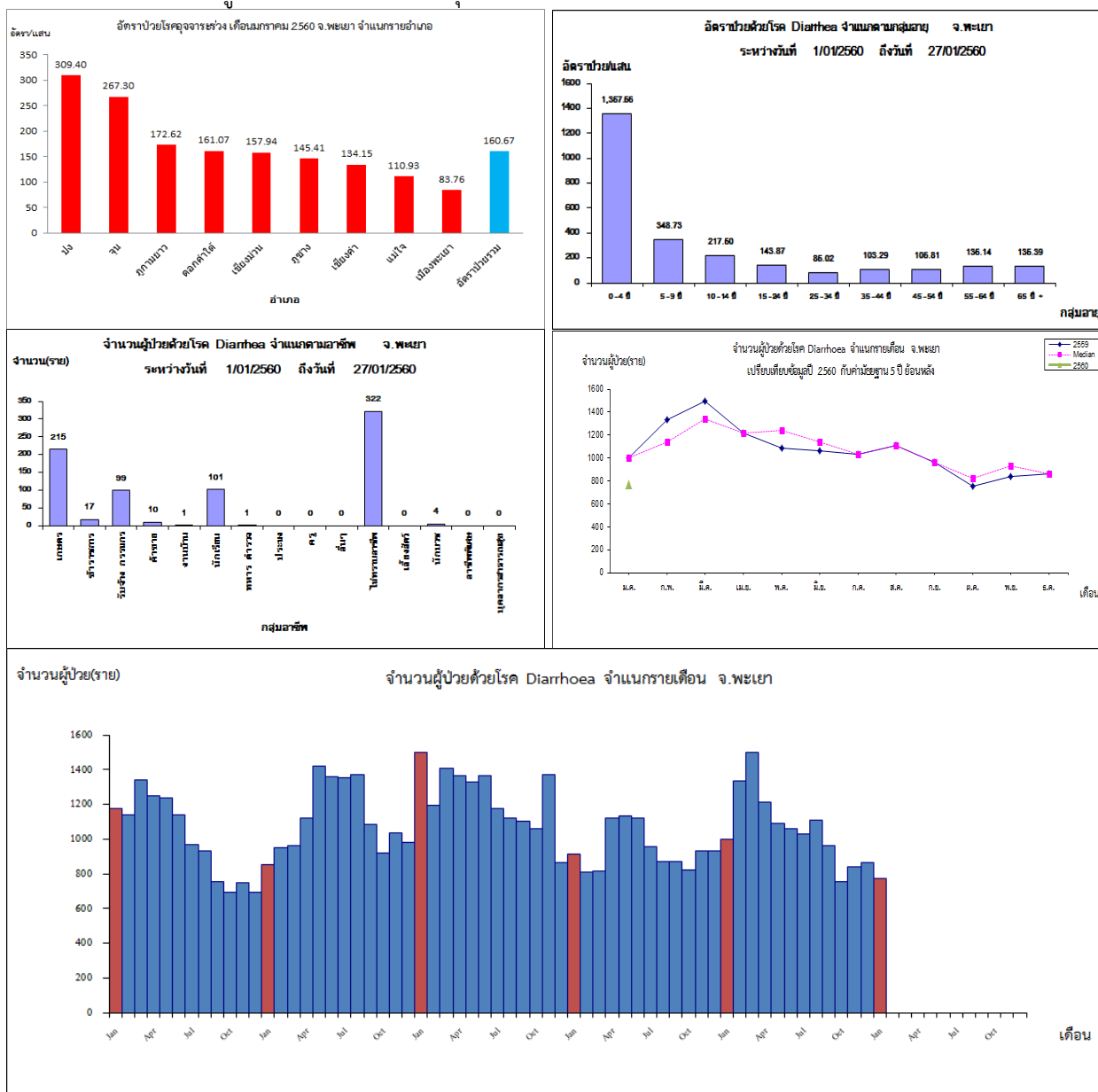
2.1 โรคอุจจาระร่วง

เดือนนี้มีผู้ป่วยโรคอุจจาระร่วง จำนวน 770 ราย อัตราป่วยเท่ากับ 160.67 ต่อประชากรแสนคน อัตราป่วยสะสมเป็นลำดับ 1 2 ของประเทศ และอันดับที่ 2 ของ 8 จังหวัด ภาคเหนือตอนบน รองจากจังหวัดเชียงราย

อำเภอที่มีอัตราป่วยสูง 3 อันดับแรก คือ อำเภอปง จุน และ ภูกามยาว อัตราป่วยเท่ากับ 309.40, 267.30 และ 172.62 ต่อประชากรแสนคน ตามลำดับ กลุ่มอายุที่มีอัตราป่วยสูงสุดคือกลุ่มอายุ 0 - 4 ปี

อัตราป่วยเท่ากับ 1,357.56 ต่อประชากรแสนคน รองลงมาคือ 5-9 ปี และอายุ 65 ปีขึ้นไป อัตราป่วยเท่ากับ 348.73 และ 217.50 ต่อประชากรแสนคน ตามลำดับ สถานการณ์โรคมึนแวมเพิ่มขึ้น แม้ผู้ป่วยน้อยกว่าปีก่อน และค่ามัธยฐาน 5ปีย้อนหลัง

ภาพแสดงข้อมูลทางระบาดวิทยาโรคอุจจาระร่วง จังหวัดพะเยา เดือนมกราคม 2560



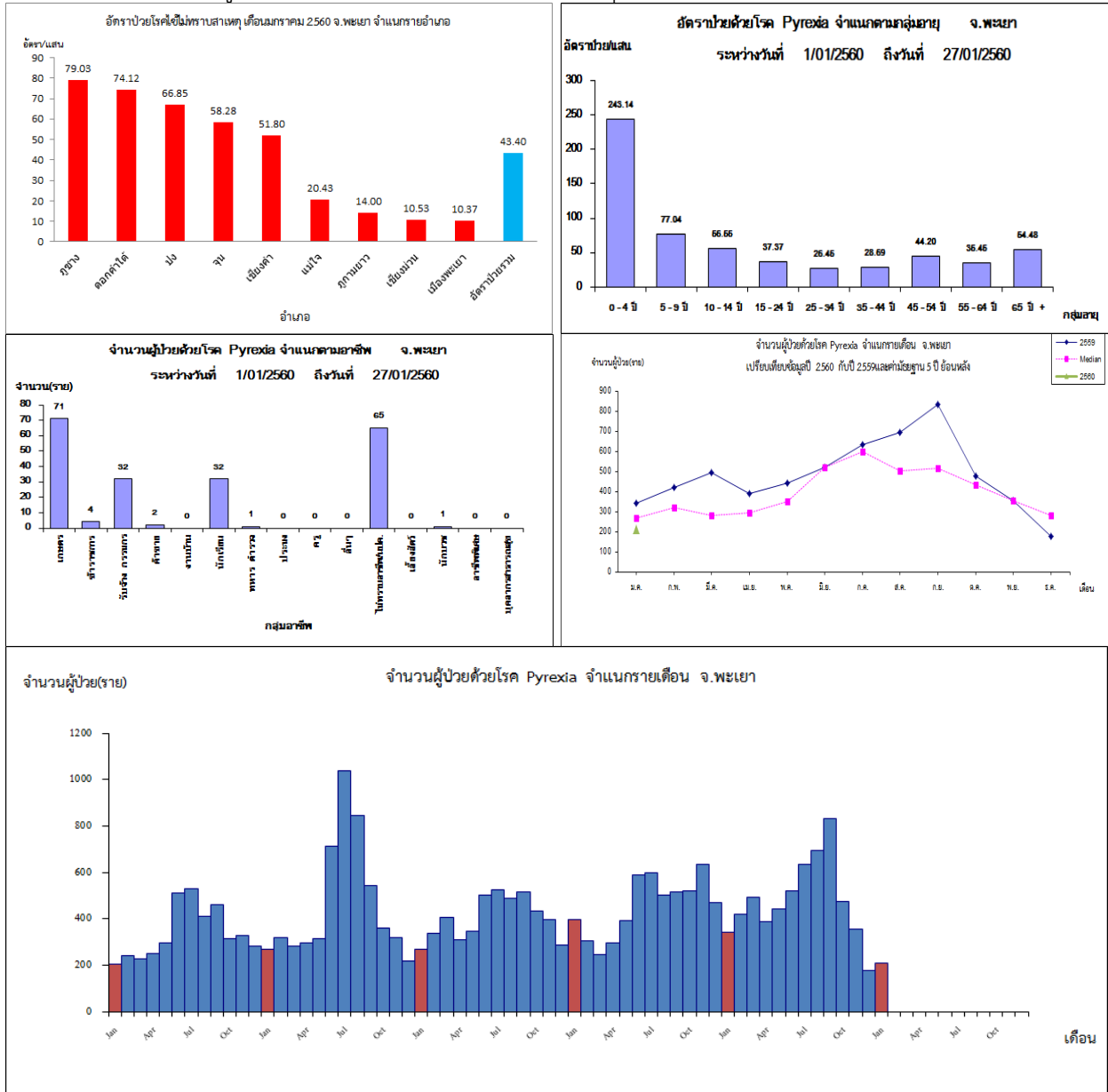
แหล่งข้อมูล: รายงานการเฝ้าระวังโรคทางระบาดวิทยา สำนักงานสาธารณสุขจังหวัดพะเยา

2.2 โรคไข้ไม่ทราบสาเหตุ

เดือนนี้มีผู้ป่วยโรคไข้ไม่ทราบสาเหตุ จำนวน 208 ราย อัตราป่วยเท่ากับ 43.40 ต่อประชากรแสนคน อัตราป่วยสะสมเป็นลำดับ 1 9 ของประเทศ และอันดับที่ 4 ของ 8 จังหวัด ภาคเหนือตอนบน รองจาก จังหวัดน่าน เชียงราย และเชียงใหม่

อำเภอที่มีอัตราป่วยสูง 3 อันดับแรกคือ อำเภอภูซาง,ดอกคำใต้ และปาง อัตราป่วยเท่ากับ 79.03, 74.12 และ 66.85 ต่อประชากรแสนคน ตามลำดับ กลุ่มอายุที่มีอัตราป่วยสูงสุดคือกลุ่มอายุ 0-4 ปี อัตราป่วย เท่ากับ 243.14 ต่อประชากรแสนคน รองลงมาคือ อายุ 5-9 ปี และอายุ 10-14 ปี อัตราป่วยเท่ากับ 77.04 และ 56.55 ต่อประชากรแสนคน ตามลำดับ สถานการณ์โรคมึนแวมเพิ่มขึ้น แม้ผู้ป่วยจะน้อยกว่าปีก่อนและค่ามัธยฐาน 5 ปีย้อนหลัง

ภาพแสดงข้อมูลทางระบาดวิทยาโรคไข้ไม่ทราบสาเหตุ จังหวัดพะเยา เดือนมกราคม 2560



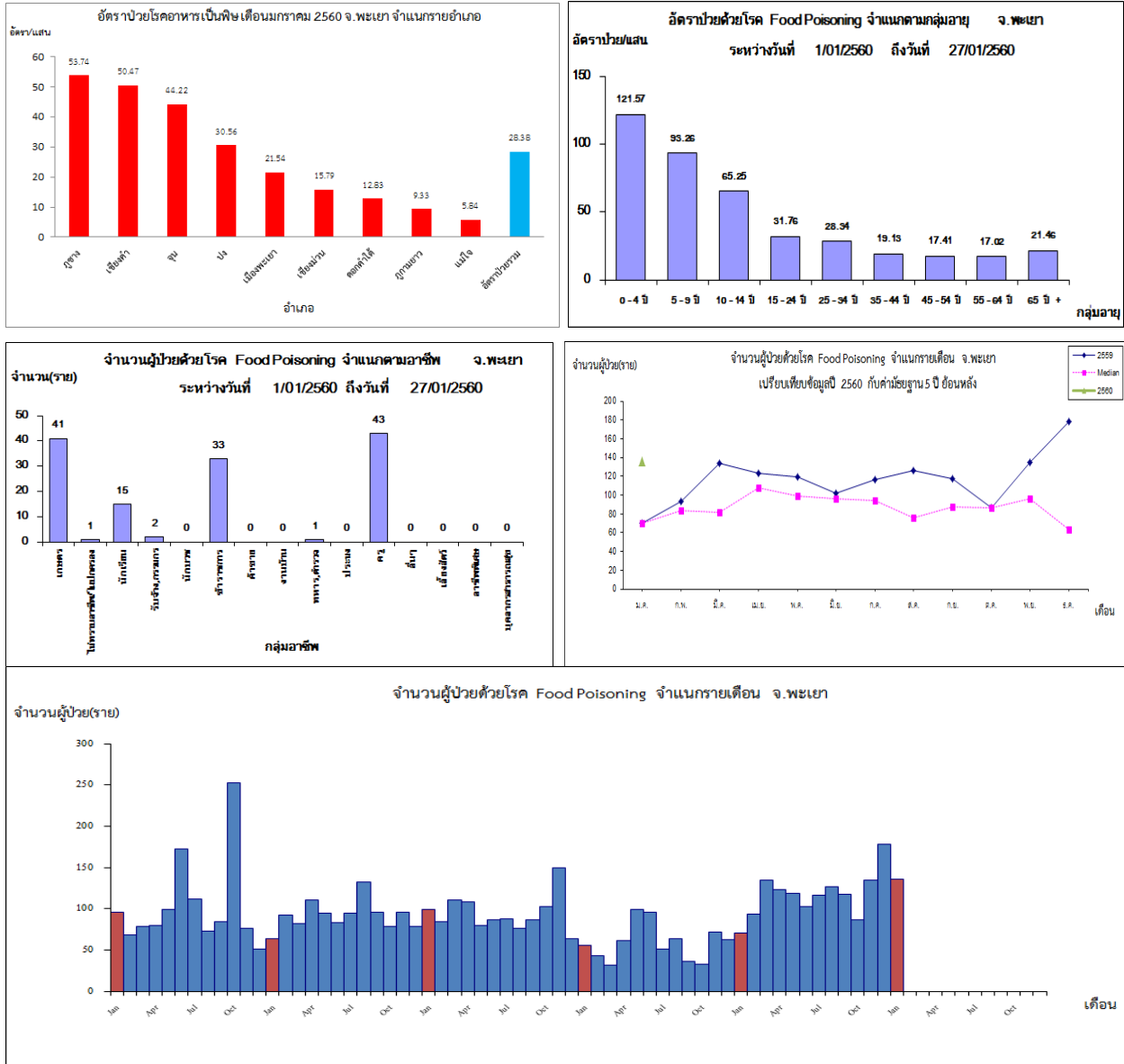
แหล่งข้อมูล: รายงานการเฝ้าระวังโรคทางระบาดวิทยา สำนักงานสาธารณสุขจังหวัดพะเยา

2.3 โรคอาหารเป็นพิษ

เดือนนี้มีผู้ป่วยโรคอาหารเป็นพิษ จำนวน 136 ราย อัตราป่วยเท่ากับ 28.38 ต่อประชากรแสนคน อัตราป่วยสะสมเป็นลำดับ 6 ของประเทศ และอันดับที่ 2 ของ 8 จังหวัดภาคเหนือตอนบน รองจากจังหวัดลำพูน

อำเภอที่มีอัตราป่วยสูง 3 อันดับแรก คือ อำเภอ ภูซาง ดอกคำใต้ และจุน อัตราป่วยเท่ากับ 53.74, 50.47 และ 44.22 ต่อประชากรแสนคน ตามลำดับ กลุ่มอายุที่มีอัตราป่วยสูงสุดคือกลุ่มอายุ 0 - 4 ปี อัตราป่วยเท่ากับ 121.57 ต่อประชากรแสนคน รองลงมาคืออายุ อายุ 5-9 ปี และ 10-14 ปี อัตราป่วยเท่ากับ 93.26 และ 65.25 ต่อประชากรแสนคน ตามลำดับ สถานการณ์โรคมีแนวโน้มเพิ่มขึ้น มีผู้ป่วยมากกว่าปีก่อนและค่ามัธยฐาน 5 ปี ย้อนหลัง

ภาพแสดงข้อมูลทางระบาดวิทยาโรคอาหารเป็นพิษ จังหวัดพะเยา เดือนมกราคม 2560



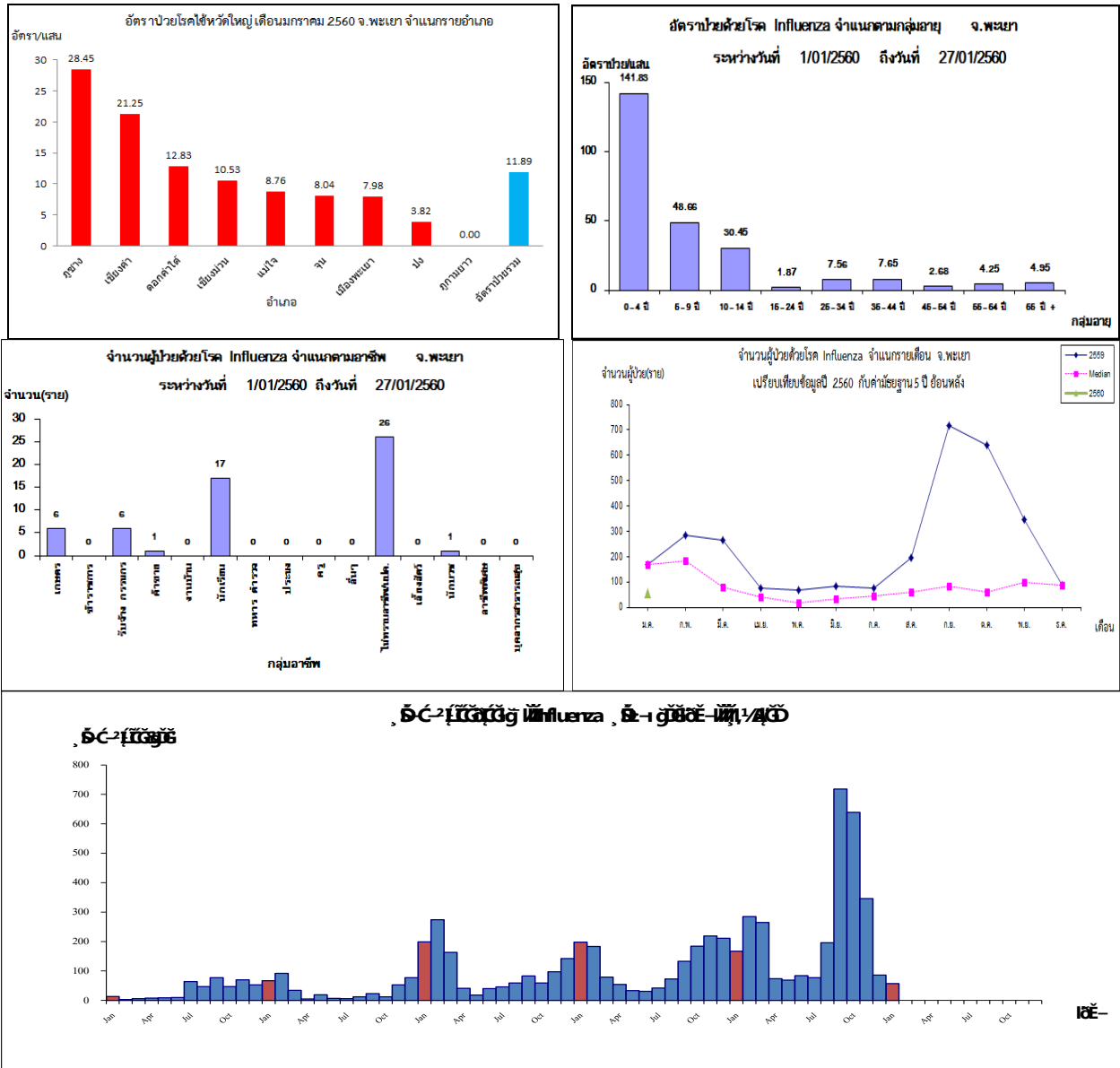
แหล่งข้อมูล: รายงานการเฝ้าระวังโรคทางระบาดวิทยา สำนักงานสาธารณสุขจังหวัดพะเยา

2.4 โรคไข้หวัดใหญ่

เดือนนี้มีผู้ป่วยโรคไข้หวัดใหญ่ จำนวน 57 ราย อัตราป่วยเท่ากับ 11.89 ต่อประชากรแสนคน อัตราป่วยสะสมเป็นลำดับ 12 ของประเทศ และอันดับที่ 5 ของ 8 จังหวัด ภาคเหนือตอนบน รองจากจังหวัดลำพูน เชียงใหม่ ลำปาง และเชียงราย

อำเภอที่มีอัตราป่วยสูง 3 อันดับแรก คือ อำเภอ ภูซาง เชียงคำ และดอกคำใต้ อัตราป่วยเท่ากับ 28.45, 21.25 และ 12.83 ต่อประชากรแสนคน ตามลำดับ กลุ่มอายุที่มีอัตราป่วยสูงสุดคือกลุ่มอายุ 0 - 4 ปี อัตราป่วยเท่ากับ 141.83 ต่อประชากรแสนคน รองลงมาคือ อายุ 5-9 ปี และอายุ 10-14 ปี อัตราป่วยเท่ากับ 48.66 และ 30.45 ต่อประชากรแสนคน ตามลำดับ สถานการณ์โรคนี้น่าจะเพิ่มมากขึ้น แม้ผู้ป่วยจะน้อยกว่าปีก่อนและค่ามัธยฐาน 5 ปีย้อนหลัง

ภาพแสดงข้อมูลทางระบาดวิทยาโรคไข้หวัดใหญ่ จังหวัดพะเยา เดือนมกราคม 2560



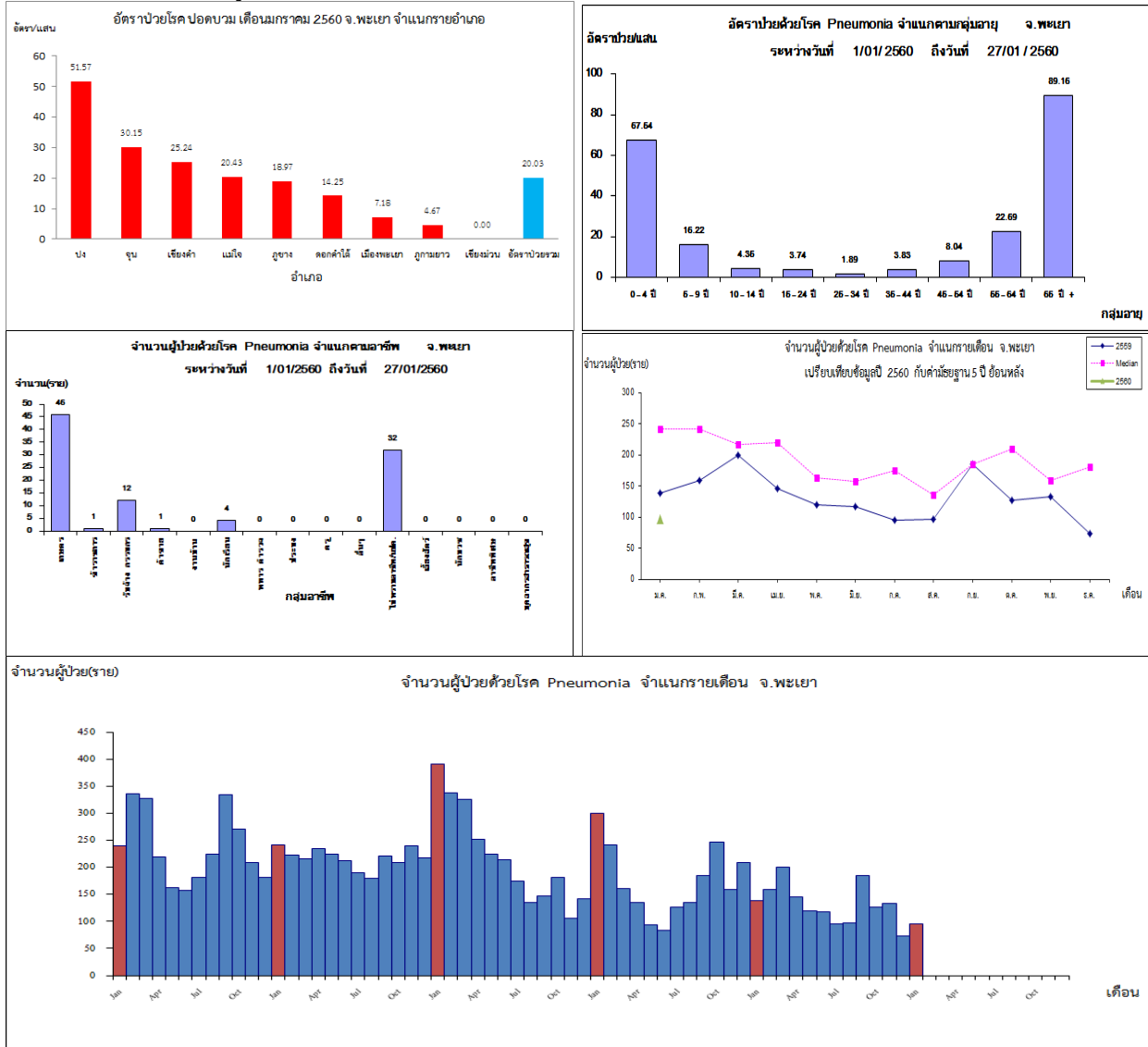
แหล่งข้อมูล: รายงานการเฝ้าระวังโรคทางระบาดวิทยา สำนักงานสาธารณสุขจังหวัดพะเยา

2.5 โรคปอดบวม

เดือนนี้มีผู้ป่วยโรคปอดบวม จำนวน 96ราย อัตราป่วยเท่ากับ 20.03 ต่อประชากรแสนคน อัตราป่วยสะสมเป็นลำดับ 39 ของประเทศ และอันดับที่ 6 ของ 8 จังหวัด ภาคเหนือตอนบน รองจากจังหวัด เชียงราย เชียงใหม่ น่าน แพร่และลำพูน

อำเภอที่มีอัตราป่วยสูง 3 อันดับแรก คือ อำเภอปง จุน และเชียงคำ อัตราป่วยเท่ากับ 51.57, 30.15และ 25.24 ต่อประชากรแสนคน ตามลำดับ กลุ่มอายุที่มีอัตราป่วยสูงสุดคือกลุ่ม อายุ 65ปีขึ้นไป อัตราป่วย เท่ากับ 89.16 ต่อประชากรแสนคน รองลงมาคือ อายุ 0-4 ปี และอายุ 5 – 9 ปีอัตราป่วยเท่ากับ 67.54 และ 22. 69 ต่อประชากรแสนคน ตามลำดับ สถานการณ์โรคมึแนวโน้มลดลงมีผู้ป่วยน้อยกว่าปีก่อนและค่ามัธยฐาน 5 ปีย้อนหลัง

ภาพแสดงข้อมูลทางระบาดวิทยาโรคปอดบวม จังหวัดพะเยา เดือนมกราคม 2560



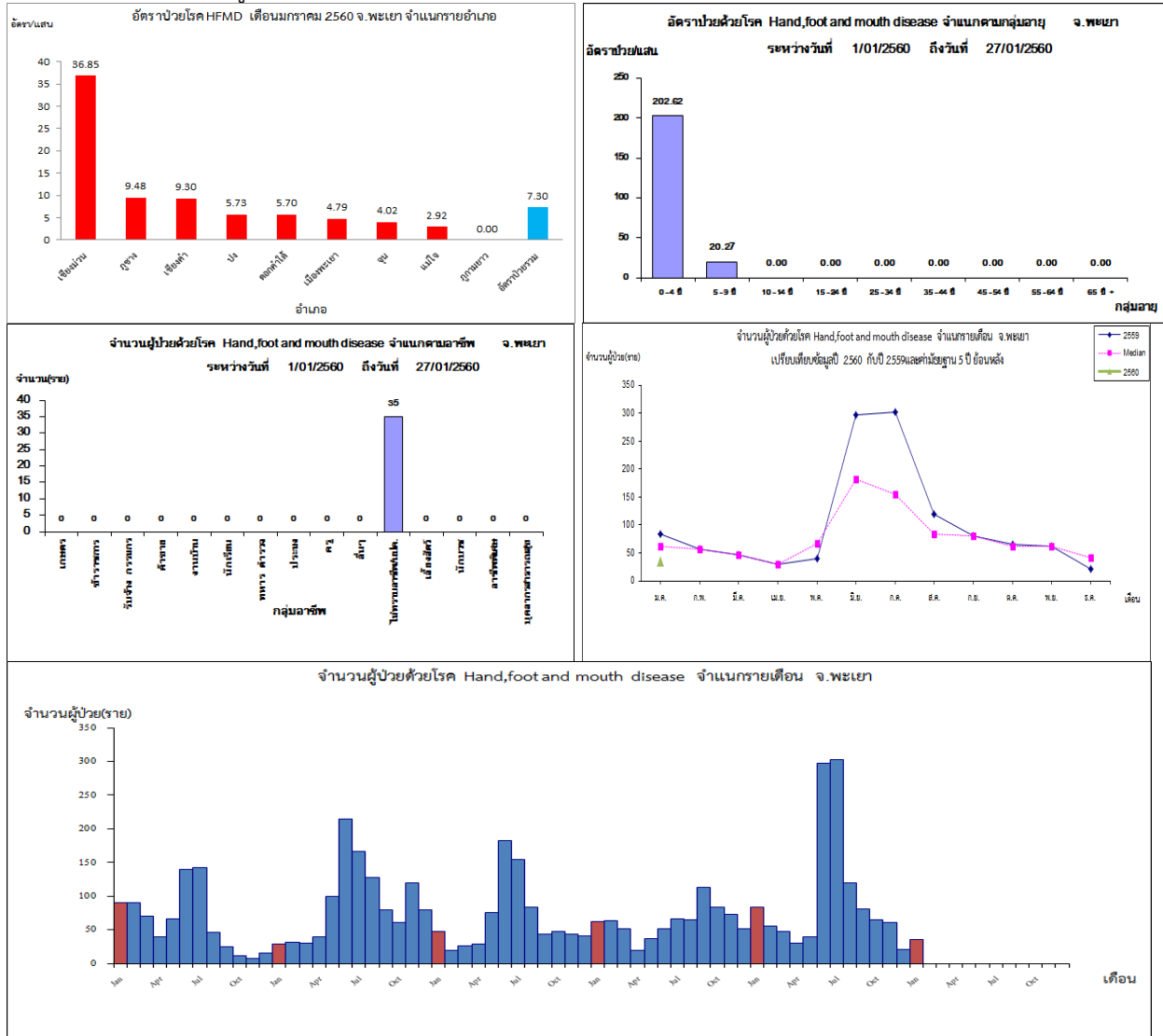
แหล่งข้อมูล: รายงานการเฝ้าระวังโรคทางระบาดวิทยา สำนักงานสาธารณสุขจังหวัดพะเยา

2.6 โรคมือเท้าปาก

เดือนนี้มียุป่วยโรคมือเท้าปาก จำนวน 35ราย อัตราป่วยเท่ากับ 7.30 ต่อประชากรแสนคน อัตราป่วยสะสมเป็นลำดับ 15 ของประเทศ และอันดับที่ 4 ของ 8 จังหวัด ภาคเหนือตอนบน รองจากจังหวัด เชียงราย ลำปาง และน่าน

อำเภอที่มีอัตราป่วยสูง 3 อันดับแรก คือ อำเภอ เชียงม่วน ภูซางและเชียงคำ อัตราป่วยเท่ากับ 36.85, 9.48 และ 9.30 ต่อประชากรแสนคน ตามลำดับ มีผู้ป่วยใน กลุ่มอายุ 0-4 ปีและ 5 – 9 ปี มีอัตราป่วย เท่ากับ 202.62และ20.27 ต่อประชากรแสนคน สถานการณ์โรคมึแนวโน้มลดลง มีผู้ป่วยน้อยกว่าปีก่อนและค่ามัธยฐาน 5 ปีย้อนหลัง

ภาพแสดงข้อมูลทางระบาดวิทยาโรคมือเท้าปาก จังหวัดพะเยา เดือนมกราคม 2560



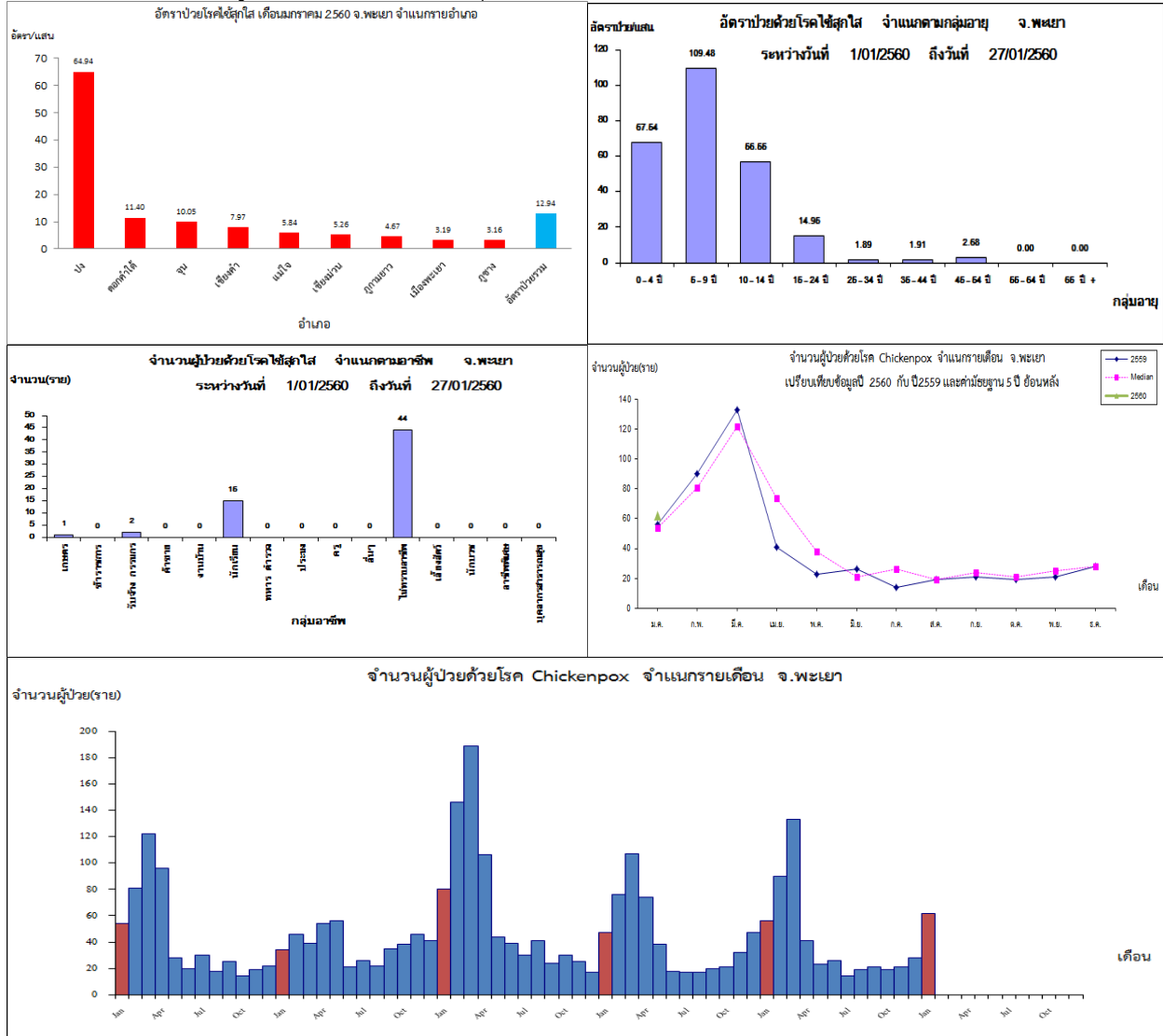
แหล่งข้อมูล: รายงานการเฝ้าระวังโรคทางระบาดวิทยา สำนักงานสาธารณสุขจังหวัดพะเยา

2.7 โรคสุกใส

เดือนนี้มีผู้ป่วยโรคสุกใส จำนวน 62 ราย อัตราป่วยเท่ากับ 22.94 ต่อประชากรแสนคน อัตราป่วยสะสมเป็นลำดับ 2 ของประเทศ และอันดับที่ 1 ของ 8 จังหวัดภาคเหนือตอนบน

อำเภอที่มีอัตราป่วยสูง 3 อันดับแรก คือ อำเภออง ดอกคำใต้และจุน อัตราป่วยเท่ากับ 64.94, 11.40 และ 10.05 ต่อประชากรแสนคน ตามลำดับ กลุ่มอายุที่มีอัตราป่วยสูงสุดคือกลุ่มอายุ 5-9 ปี อัตราป่วยเท่ากับ 109.48 ต่อประชากรแสนคน รองลงมาคือ อายุ 0-4 ปี และอายุ 10-14 ปี อัตราป่วยเท่ากับ 67.54 และ 56.55 ต่อประชากรแสนคน ตามลำดับ สถานการณ์โรคมึแนวโน้มเพิ่มมากขึ้น มีผู้ป่วยมากกว่าปีก่อนและค่ามัธยฐาน 5 ปีย้อนหลัง

ภาพแสดงข้อมูลทางระบาดวิทยาโรคสุกใส จังหวัดพะเยา เดือนมกราคม 2560



แหล่งข้อมูล: รายงานการเฝ้าระวังโรคทางระบาดวิทยา สำนักงานสาธารณสุขจังหวัดพะเยา

3. ความทันเวลาการส่งรายงาน

3.1 สรุปความทันเวลาการส่งรายงาน 506 เดือนมกราคม 2560 (โรงพยาบาล)

ลำดับ	ชื่อสถานพยาบาล	ส่งไม่ทันเวลา	ส่งทันเวลา	รวม	%
1	รพ.จุน	0	151	151	100
2	รพ.เชียงม่วน	0	43	43	100
3	รพ.แม่ใจ	0	50	50	100
4	รพ.เชียงคำ	1	383	384	99.74
5	รพ.ปง	1	276	277	99.64
6	รพ.พะเยา	14	190	204	93.14
7	รพ.ดอกคำใต้	24	158	182	86.81
8	ค่ายขุนเจืองฯ	0	0	0	0
9	พะเยาราม	0	0	0	0

* เกณฑ์ประเมินความทันเวลาการรายงาน 506 \geq 80 %

3.2 สรุปความทันเวลาการส่งรายงาน 506 เดือนมกราคม 2560 (สสอ.)

ลำดับ	ชื่อสถานพยาบาล	ส่งไม่ทันเวลา	ส่งทันเวลา	รวม	%
1	สสอ.จุน	0	44	44	100
2	สสอ.เชียงคำ	0	58	58	100
3	สสอ.แม่ใจ	0	25	25	100
4	สสอ.ภูซาง	1	16	17	94.12
5	สสอ.เมือง	6	46	52	88.46
6	สสอ.ปง	9	50	59	84.75
7	สสอ.ภูกามยาว	4	21	25	84
8	สสอ.ดอกคำใต้	14	50	64	78.13
9	สสอ.เชียงม่วน	3	2	5	40

* เกณฑ์ประเมินความทันเวลาการรายงาน 506 \geq 80 %

3.3 สรุปความครอบคลุมการส่งรายงาน 506 เดือน มกราคม 2560 (สสอ.)

อำเภอ	ทั้งหมด(แห่ง)	ส่งรายงาน(แห่ง)	ร้อยละส่งรายงาน
สสอ.เมืองพะเยา	15	15	100
สสอ.ภูกามยาว	5	5	100
ศูนย์เทศบาลฯ	2	2	100
สสอ.ภูซาง	8	8	100
สสอ.แม่ใจ	11	11	100
สสอ.เชียงคำ	19	19	100
สสอ.ดอกคำใต้	16	16	100
สสอ.จุน	9	9	100
สสอ.ปง	19	19	100
สสอ.เชียงม่วน	7	7	100
ศูนย์แพทย์ มพ.	1	0	0

หมายเหตุ ข้อมูลอาจมีการเปลี่ยนแปลงในภายหลัง หลังจากมีการตรวจสอบความครบถ้วน ความถูกต้องและความทันเวลา และการเปลี่ยนแปลงการวินิจฉัย และรายละเอียดอื่นๆ

วิเคราะห์และเรียบเรียงโดย กลุ่มงานควบคุมโรคติดต่อ

สำนักงานสาธารณสุขจังหวัดพะเยา

โทร.054 409130-133

โทรสาร 054 409131

